

**ФЕДЕРАЛЬНАЯ СЛУЖБА ПО НАДЗОРУ В СФЕРЕ ЗАЩИТЫ ПРАВ
ПОТРЕБИТЕЛЕЙ И БЛАГОПОЛУЧИЯ ЧЕЛОВЕКА**

**Управление Федеральной службы по надзору в сфере защиты прав
потребителей и благополучия человека по Волгоградской области**

УТВЕРЖДАЮ

И.о. руководителя Управления
Федеральной службы по надзору в
сфере защиты прав потребителей и
благополучия человека по
Волгоградской области

Ю.В. Пешков

« 22 » 05 2014 г.

**СОСТОЯНИЕ ЗДОРОВЬЯ НАСЕЛЕНИЯ И ФАКТОРЫ СРЕДЫ ОБИТАНИЯ
СВЕТЛОЯРСКОГО РАЙОНА ВОЛГОГРАДСКОЙ ОБЛАСТИ
ПО ПОКАЗАТЕЛЯМ СОЦИАЛЬНО-ГИГИЕНИЧЕСКОГО МОНИТОРИНГА**

ИНФОРМАЦИОННО-АНАЛИТИЧЕСКИЙ БЮЛЛЕТЕНЬ

**Волгоград
2014**

Информационный бюллетень подготовлен специалистами отдела социально-гигиенического мониторинга Управления Роспотребнадзора по Волгоградской области (исполнители – начальник отдела, к.м.н. Н.В. Аброськина, главный специалист-эксперт Э.В. Беседина, ведущий специалист-эксперт, к.т.н. Д.К. Князев) с использованием баз данных ФБУЗ «Центр гигиены и эпидемиологии в Волгоградской области» (главный врач, к.м.н. А.Н. Чайка) **под руководством руководителя Управления А.В. Злепко.**

Информационный бюллетень подготовлен по показателям и данным социально-гигиенического мониторинга с использованием информации Территориального органа Федеральной службы государственной статистики по Волгоградской области, ГКУЗ ВОМИАЦ, Волгоградского центра по гидрометеорологии и мониторингу окружающей среды - филиала ФГБУ «Северо-Кавказское УГМС».

В информационном бюллетене представлены: анализ медико-демографических показателей, динамика, структура показателей заболеваемости детей, подростков, взрослого населения Светлоярского района по основным классам болезней, ранговое место по данным показателям среди территорий области. Отражено состояние факторов среды обитания, влияющих на здоровье населения (атмосферный воздух, питьевая вода, почва).

1. Демографическая ситуация на территории района

На 1.01.2013 г. численность населения Светлоярского района составила 38,005 тыс. человек. За последний год, а также за период 2011-2013 гг. отмечается снижение численности постоянного населения района. Тенденция совпадает со среднеобластной.

Динамика показателя за период 2005-2013 гг. представлена на рис. 1.

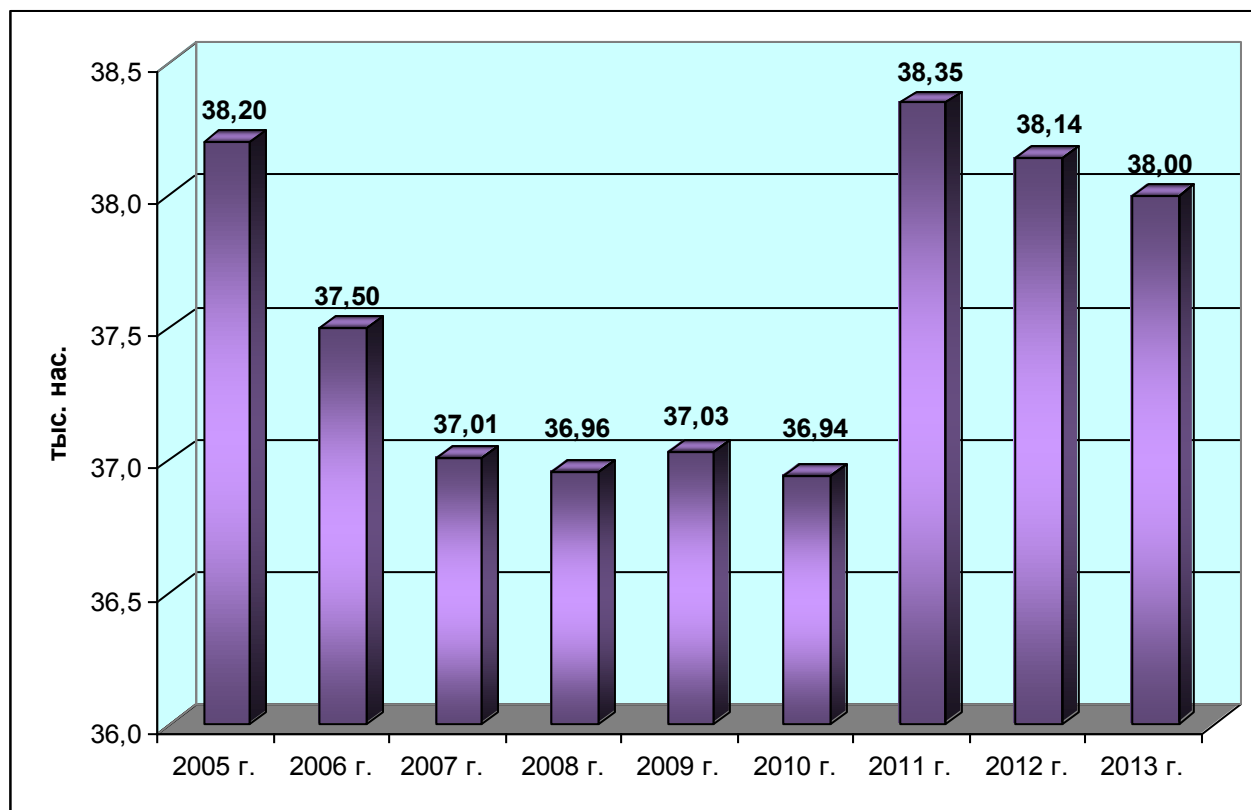


Рис. 1. Динамика численности постоянного населения Светлоярского района

По показателю рождаемости Светлоярский район в 2013 году занимает 10 ранговое место в Волгоградской области (из 35 территорий, включая гг. Волгоград, Волжский) – 14,4 на 1000 населения, что выше областного в 1,3 раза (рис.2).

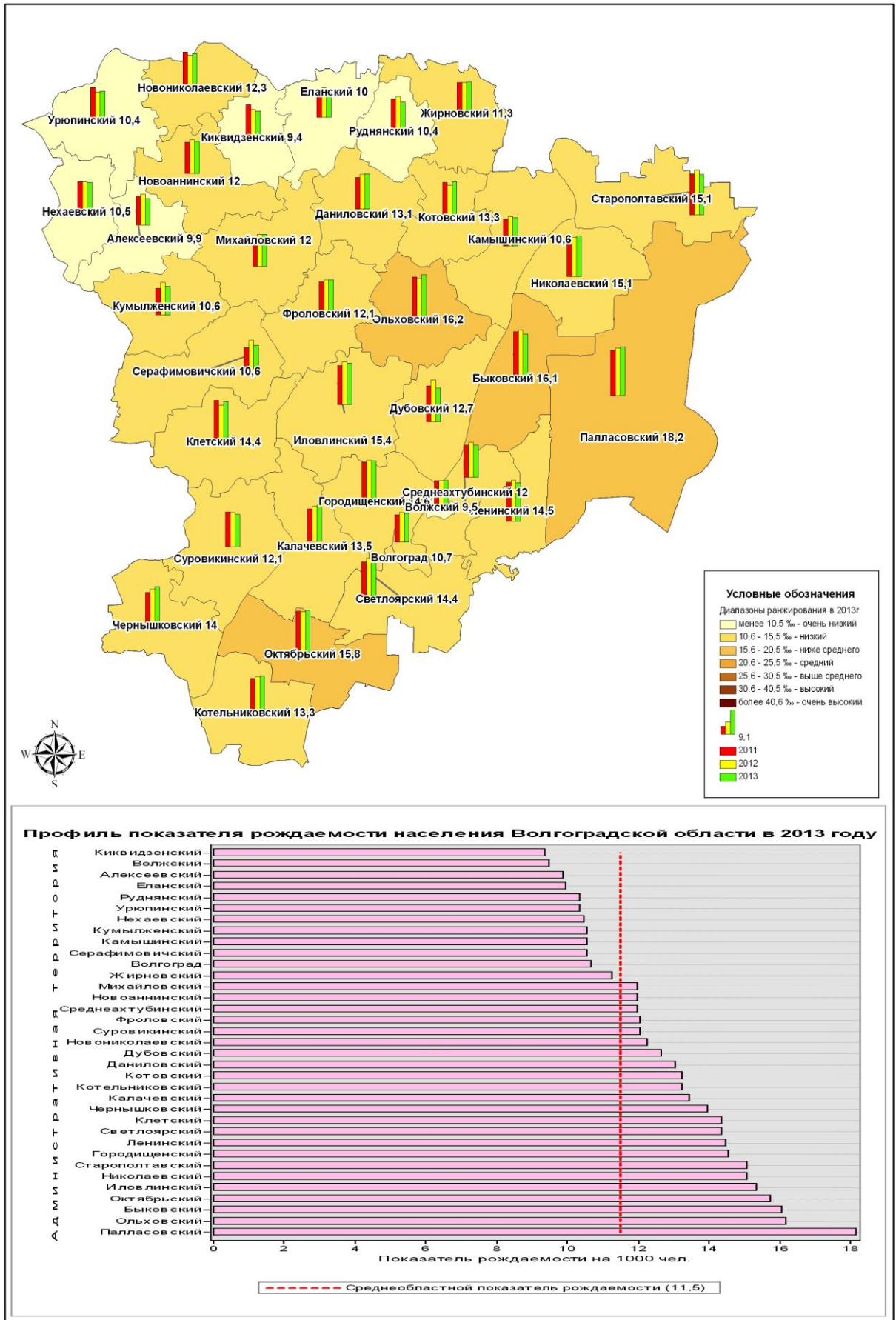


Рис. 2. Ранжирование территорий Волгоградской области по показателю рождаемости (2013 г.), динамика показателя за период 2011-2013 гг.

За период 2000-2013 гг. показатель рождаемости вырос в 1,3 раза. Однако, следует отметить снижение показателя за последние пять лет и период 2012-2013 гг - на 1,6‰ и 0,4‰ соответственно. Весь анализируемый период показатель в районе стабильно превышает среднеобластной (рис.3).

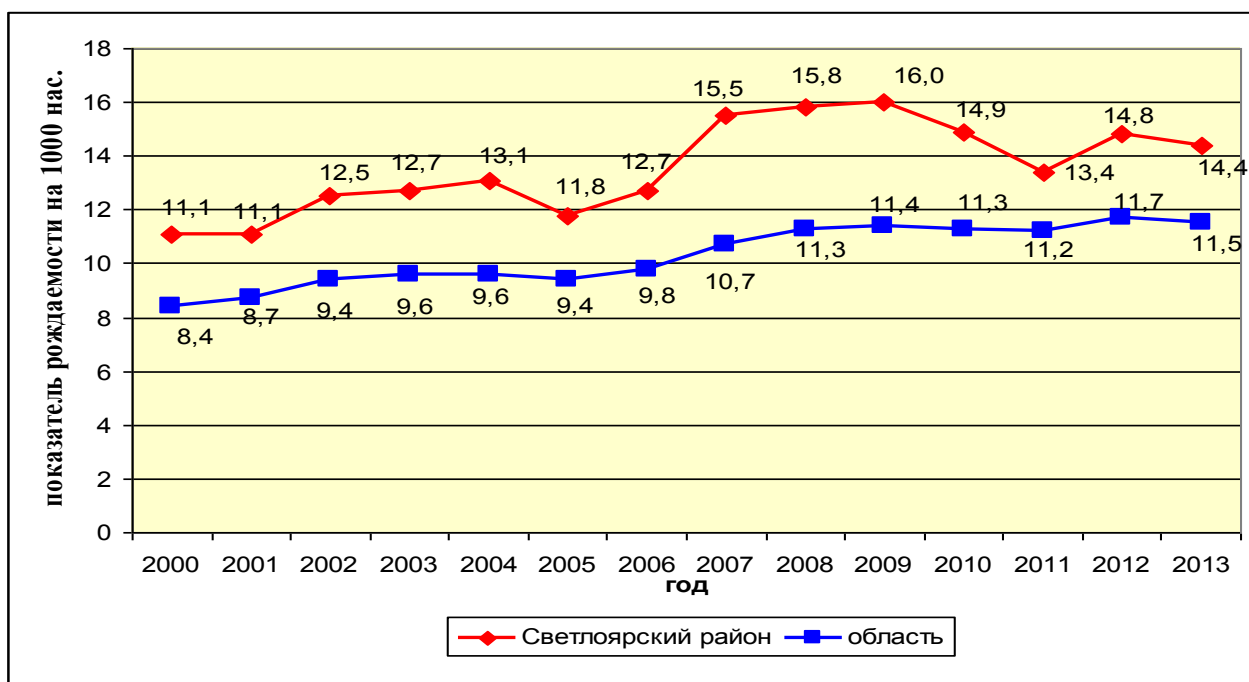


Рис. 3. Динамика рождаемости населения Светлоярского района и Волгоградской области в 2000-2013 гг.

В 2013 г. **показатель общей смертности** в Светлоярском районе составил 14,1 на 1000 населения. По уровню данного показателя район занимает 23 ранговое место среди территорий Волгоградской области (включая гг. Волгоград, Волжский) (рис. 4).

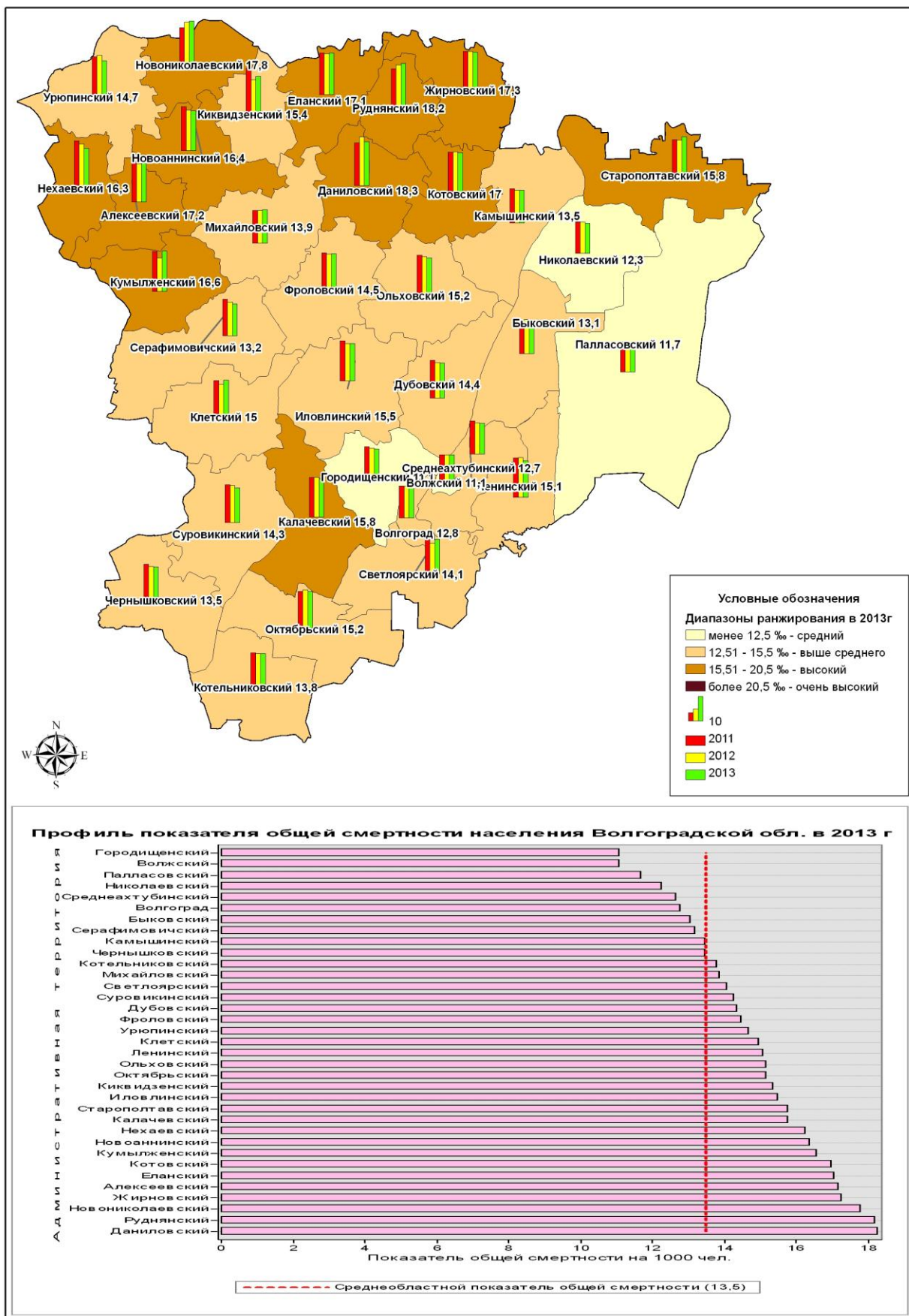


Рис. 4. Ранжирование территорий Волгоградской области по показателю смертности (2013 г.), динамика показателя за период 2011-2013 гг.

За период 2012-2013 гг. показатель общей смертности в районе вырос с 12,4‰ до 14,1‰, превысив среднеобластное значение. За весь анализируемый период минимальное значение данного показателя в районе фиксировалось в 2012 г., максимальное – в 2001 и 2003 годах: диапазон колебаний между минимальными и максимальными значениями составляет 4,4‰ (рис. 5).

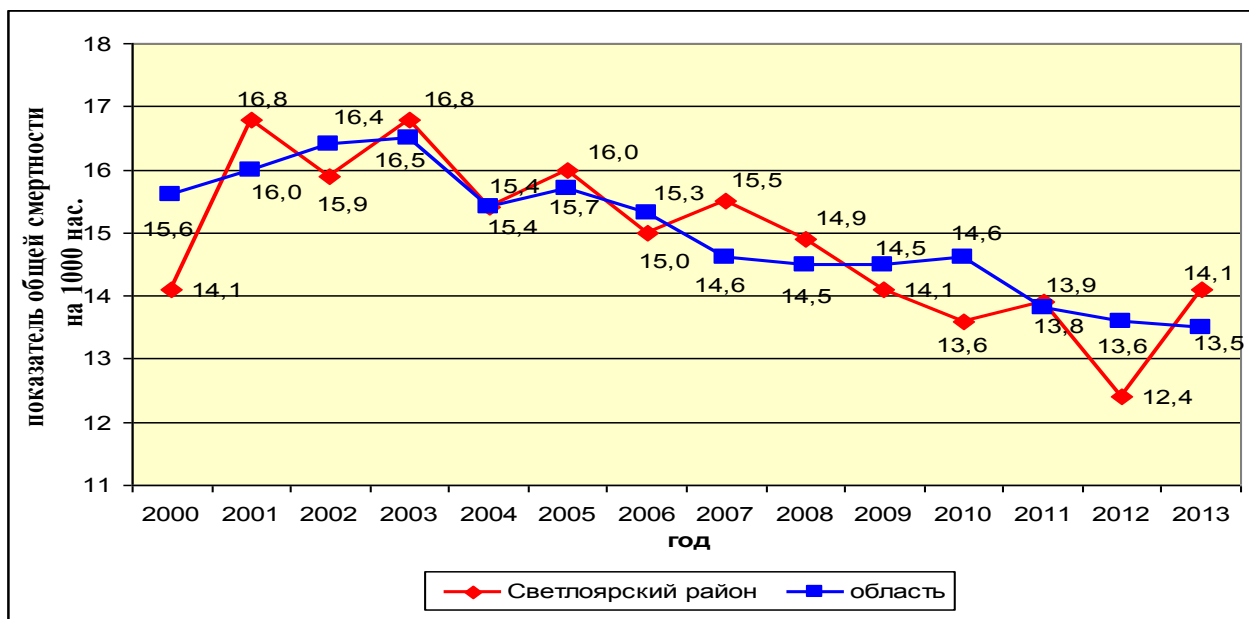


Рис. 5. Динамика смертности населения Светлоярского района и Волгоградской области в 2000-2013 гг.

С 2008 г. в районе отмечается стабилизация и некоторое улучшение демографической ситуации - превышение значения показателя рождаемости над показателем общей смертности (кроме 2011 г.) (рис. 6).

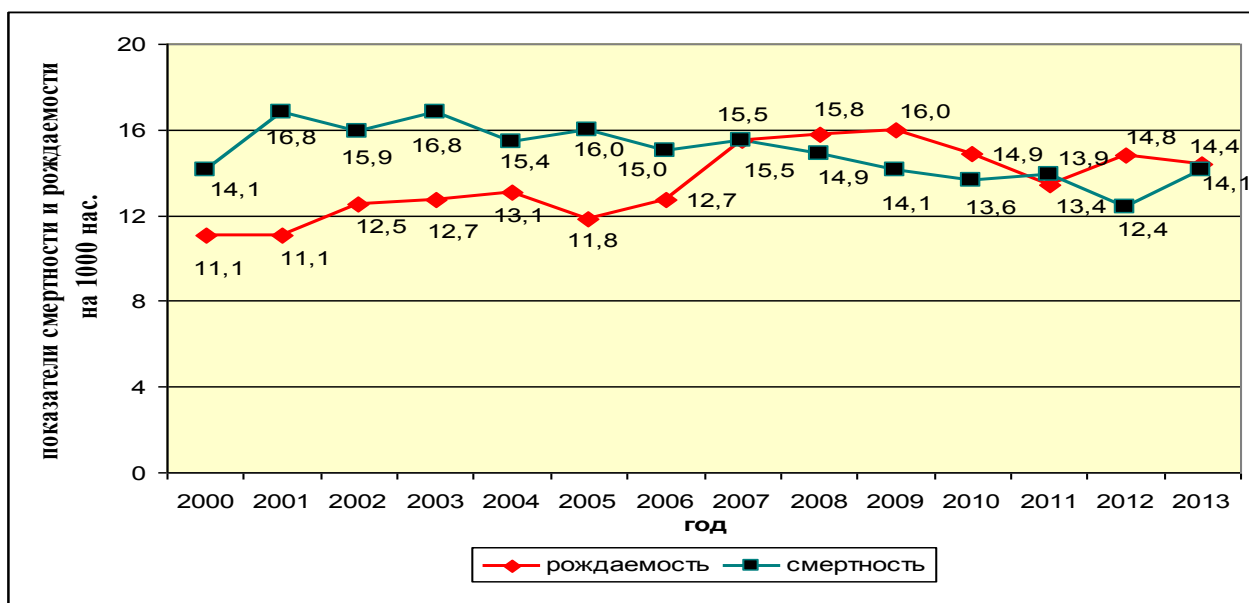


Рис. 6. Динамика рождаемости и смертности населения Светлоярского района в 2000-2013 гг.

В 2013 г. в Светлоярском районе родилось 543 человека (без мертворожденных), умерло 532 человека. Показатель естественного прироста населения района положительный – 0,3 на 1000 нас. (наряду с другими восемью территориями области, имеющими положительные значения данного показателя в 2013 г.) (рис. 7, таблица 1).

Таблица 1

**Показатели естественного прироста (убыли) населения (на 1000 нас.)
Светлоярского района и Волгоградской области в 2000-2013 гг.**

Территория	2000 год	2005 год	2006 год	2007 год	2008 год	2009 год	2010 год	2011 год	2012 год	2013 год
Светлоярский район	-3,0	-4,2	-2,3	0,0	0,9	1,9	1,3	-0,5	2,4	0,3
Волгоградская область	-7,2	-6,3	-5,5	-3,9	-3,2	-3,1	-3,3	-2,6	-1,9	-2,0

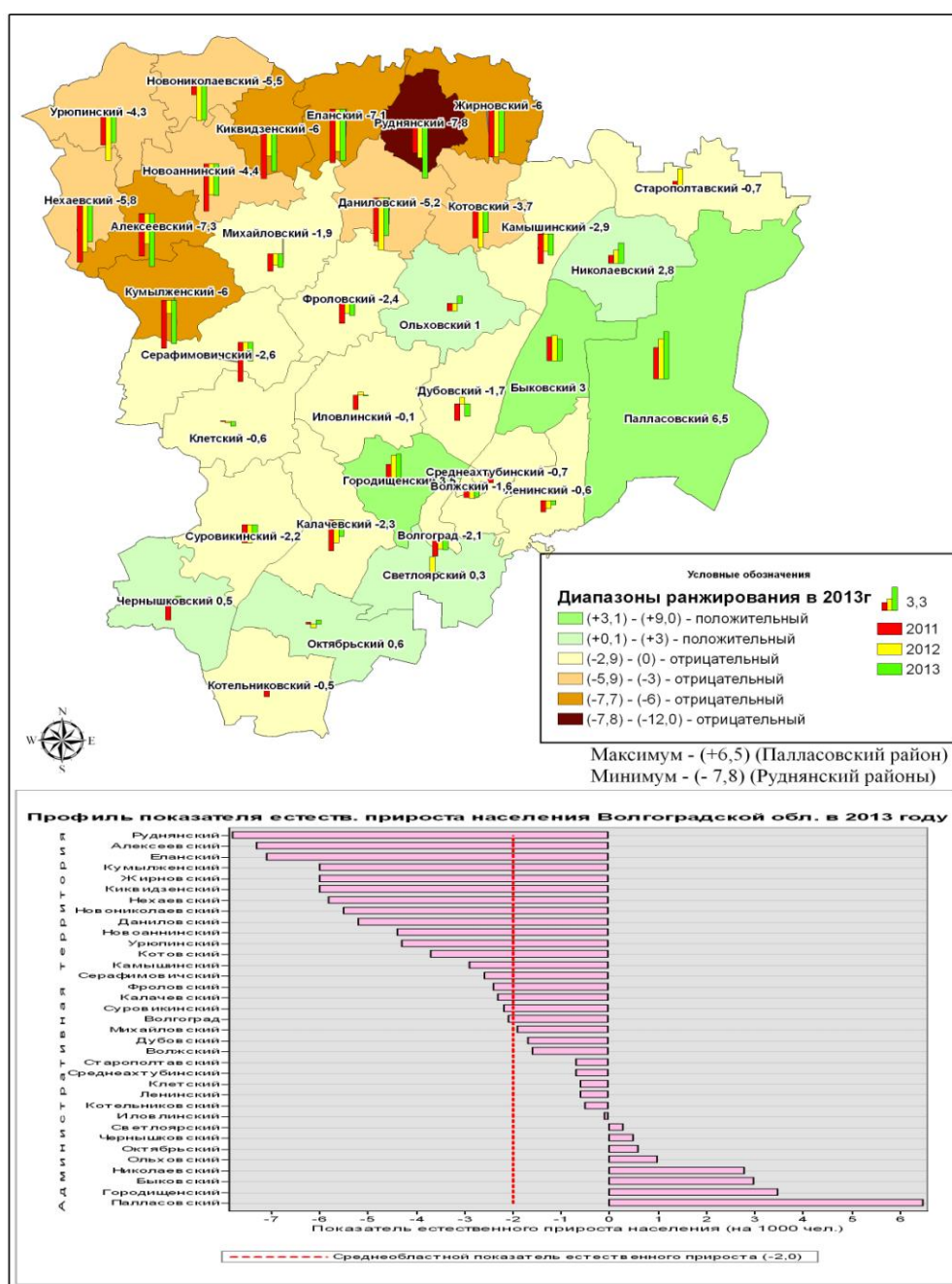


Рис.7. Ранжирование территорий Волгоградской области по показателю естественного прироста населения (2013 г.), динамика показателя за период 2011-2013 гг.

В структуре смертности населения Светлоярского района в 2013 году на первом месте находятся болезни системы кровообращения – 61,5 %, на втором - злокачественные новообразования (14,7%), на третьем – травмы, отравления, несчастные случаи и другие последствия воздействия внешних факторов (11,3%) (рис. 8), что совпадает со структурой смертности населения области.

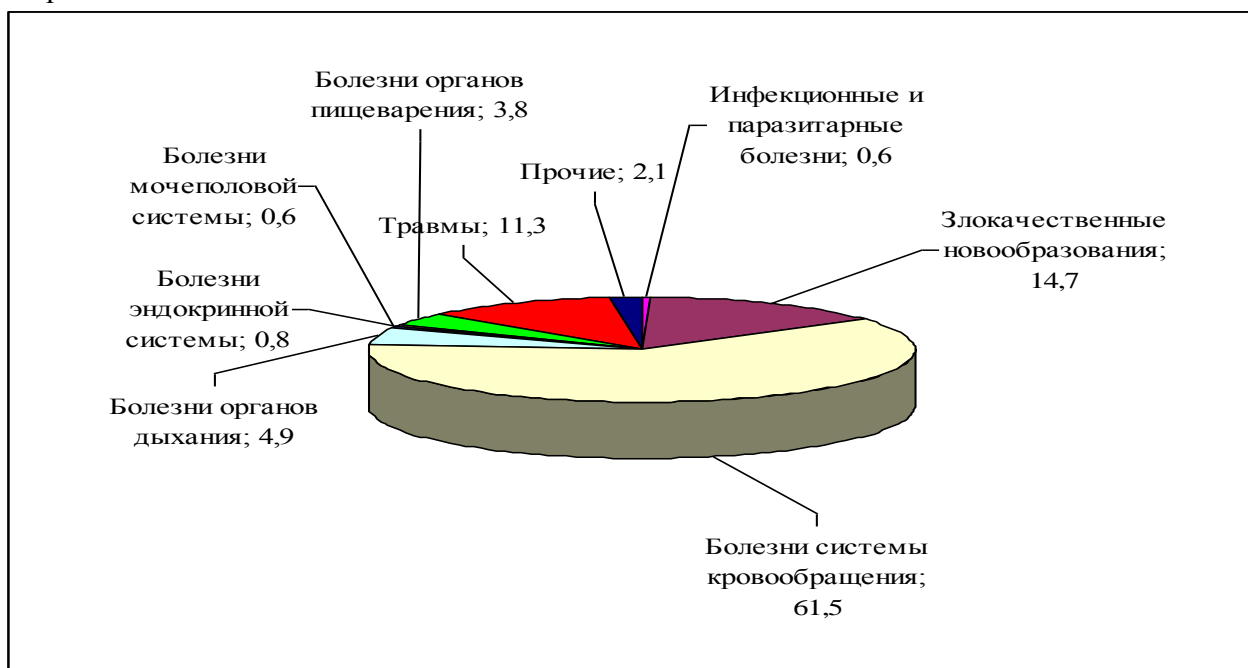


Рис. 8. Структура (%) смертности населения Светлоярского района в 2013 году

По сравнению с 2012 г. лидирующие ранговые места причин смертности в Светлоярском районе остались прежними.

За период 2009-2013 гг. в районе отмечается снижение показателя смертности (на 100 тыс. нас.) по всем основным группам нозологий, кроме травм и других последствий воздействия внешних факторов, болезней мочеполовой и эндокринной систем.

За период 2012-2013 гг. в районе вырос показатель смертности от болезней системы кровообращения, злокачественных новообразований, травм и несчастных случаев, болезней органов дыхания, мочеполовой, нервной и эндокринной систем.

В 2013 г. выше среднеобластного показатель смертности от болезней системы кровообращения, травм, отравлений и других последствий воздействия внешних факторов, болезней органов дыхания (табл. 2).

Таблица 2

Смертность населения Светлоярского района и Волгоградской области по основным причинам (на 100 тыс. населения)

Основные причины смерти	Территория	2009 год	2010 год	2011 год	2012 год	2013 год
Болезни системы кровообращения	Волгоградская обл.	886,0	910,4	820,5	764,5	752,7
	Светлоярский район	878,6	880,6	870,7	724,9	865,6
Злокачественные новообразования	Волгоградская обл.	229,1	220,8	221,0	222,6	227,3
	Светлоярский район	210,9	213,6	164,7	189,1	206,5

Травмы, несчастные случаи	Волгоградская обл.	137,5	129,2	124,8	120,2	113,3
	Светлоярский район	121,7	117,2	133,3	112,9	158,8
Болезни органов пищеварения	Волгоградская обл.	61,9	63,2	70,9	77,1	80,2
	Светлоярский район	59,5	31,3	78,4	97,2	52,9
Болезни органов дыхания	Волгоградская обл.	62,3	60,5	65,3	72,8	67,0
	Светлоярский район	75,7	72,9	75,8	63,0	68,8
Инфекционные и паразитарные болезни	Волгоградская обл.	24,3	24,8	23,4	22,8	22,0
	Светлоярский район	24,3	18,2	23,5	23,6	7,9
- в т.ч. туберкулез	Волгоградская обл.	18,8	17,9	15,7	14,8	13,4
	Светлоярский район	16,2	15,6	20,9	18,4	2,6
Болезни мочеполовой системы	Волгоградская обл.	8,4	10,6	8,6	11,5	11,6
	Светлоярский район	2,7	2,6	5,2	5,3	7,9
Болезни нервной системы	Волгоградская обл.	5,1	6,0	5,6	7,0	5,2
	Светлоярский район	5,4	5,2	5,2	-	2,6
Болезни эндокринной системы	Волгоградская обл.	6,0	5,7	6,9	13,6	12,2
	Светлоярский район	5,4	5,2	2,6	7,9	10,6

Младенческая смертность

Младенческая смертность является важнейшим показателем здоровья и социального благополучия на территории ввиду многофакторности его формирования.

В 2013 г. показатель младенческой смертности в Светлоярском районе составил 7,4‰ (на 1000 родившихся живыми), что ниже среднеобластного в 1,3 раза. По значению данного показателя район занимает в 2013 г. 24 ранговое место среди территорий области (включая г.г. Волгоград, Волжский).

Динамика показателя младенческой смертности Светлоярского района в сравнительном анализе с областными значениями за период 2009-2013 гг. представлена на рис. 9. За анализируемый период показатель снизился в 1,8 раза. За последний год в районе отмечается прирост данного показателя на 2,1‰.

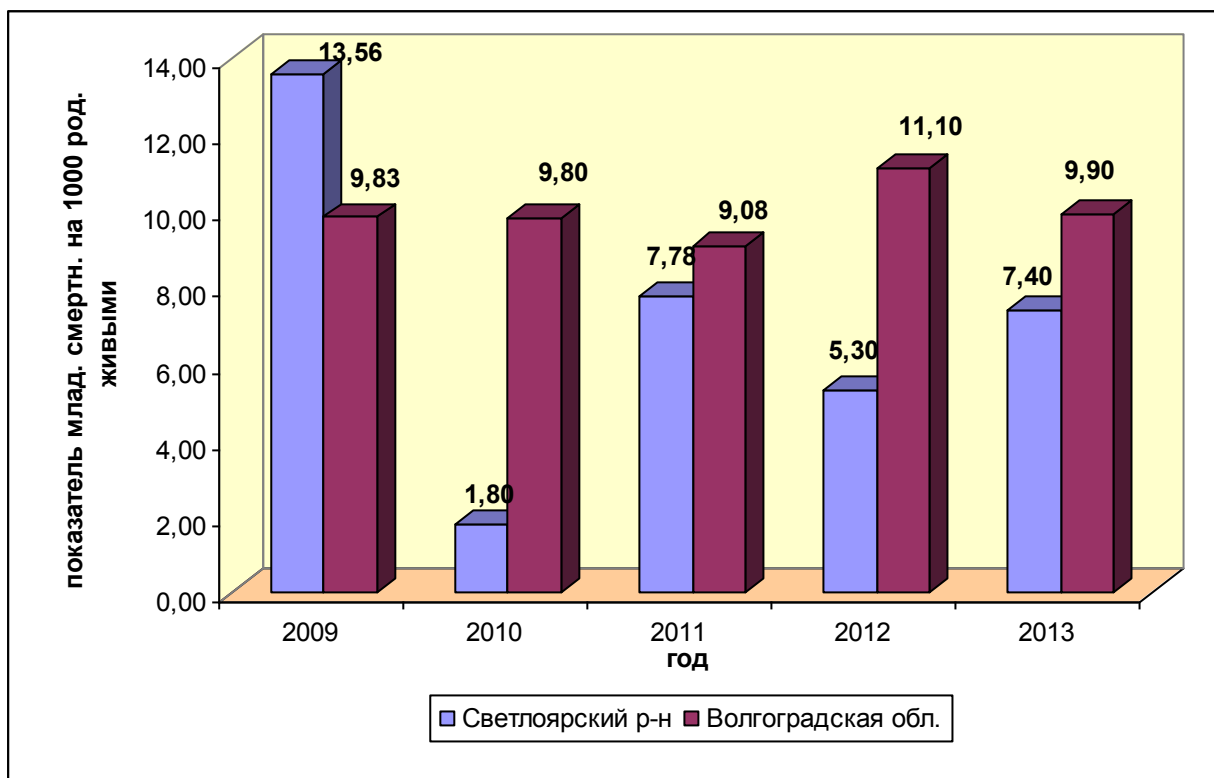


Рис. 9. Динамика показателя младенческой смертности Светлоярского района и Волгоградской области (на 1000 родившихся живыми) за период 2009-2013 гг.

2. Состояние здоровья населения района по данным заболеваемости

2.1. Общая заболеваемость (распространенность) населения по контингентам дети, подростки, взрослые.

Общая заболеваемость всего населения Светлоярского района в 2013 году составила 100149,71 на 100 тыс. населения, что ниже показателя предыдущего года на 10%. Среди территорий Волгоградской области (включая гг. Волгоград и Волжский) по данному показателю район занимает в 2013 г. 17 ранговое место (в 2012 г. – 13 место).

В 2013 г. показатель **общей заболеваемости детского населения** (0-14 лет) в Светлоярском районе составил 107276,4 на 100 тыс. детского населения, что ниже среднеобластного значения в 2,2 раза. По уровню данного показателя район занимает 30 ранговое место среди территорий области (в 2012 г. – 31 место) (рис. 10).

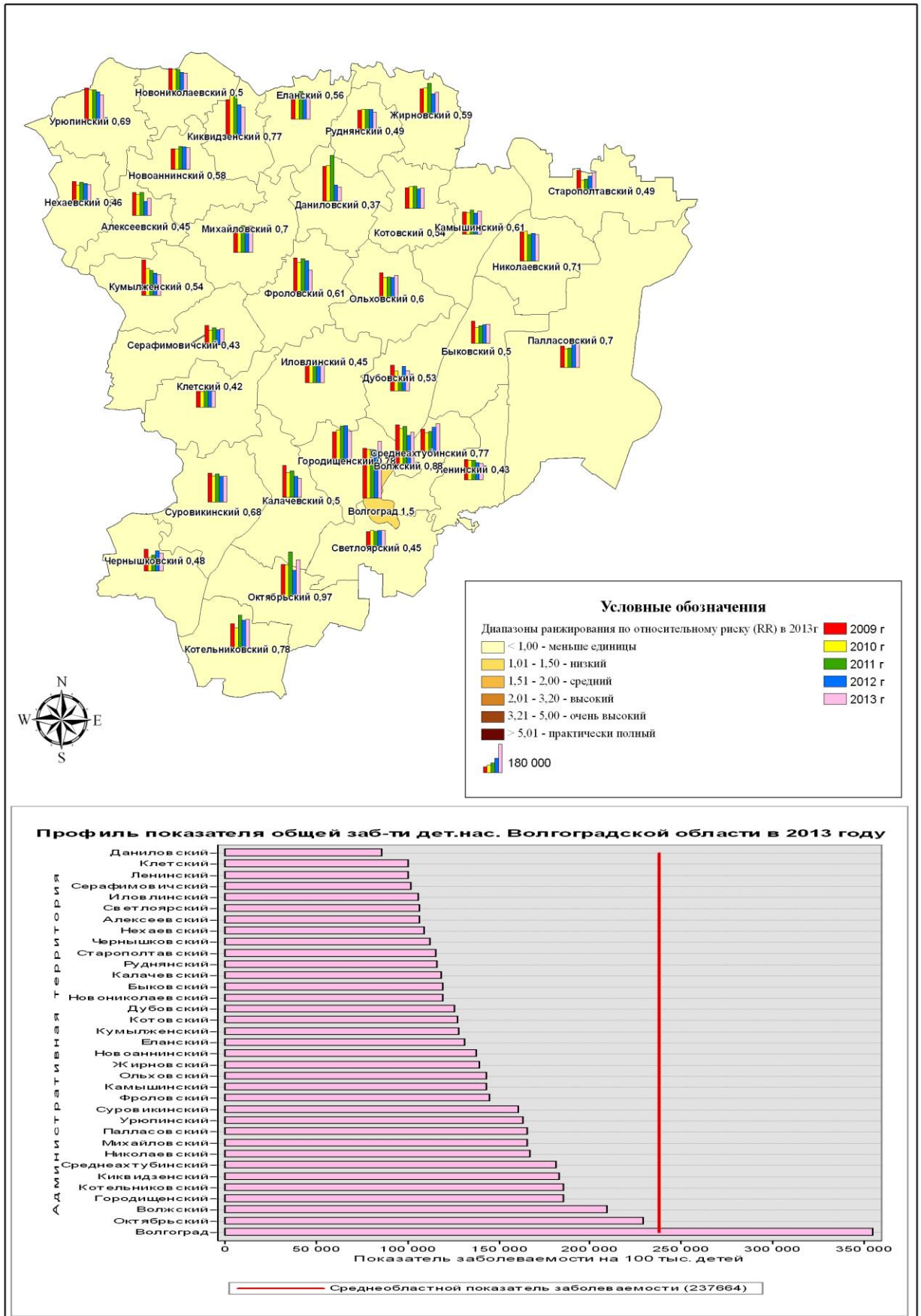


Рис. 10. Ранжирование территорий Волгоградской области по показателю общей заболеваемости детского населения (2013 г.), динамика показателя за период 2009-2013 гг.

За период 2004-2013 гг. показатель общей заболеваемости детского населения района снизился на 7,3%. Однако, за последние пять лет и период 2012-2013 гг. значение показателя несколько выросло (+6,5% и +0,8% соответственно). За период 2004-2013 гг. минимальное значение показателя регистрировалось в 2007 г., максимальное – в 2005 г.

За весь анализируемый период показатели общей детской заболеваемости в районе стабильно ниже среднеобластных (рис. 11).

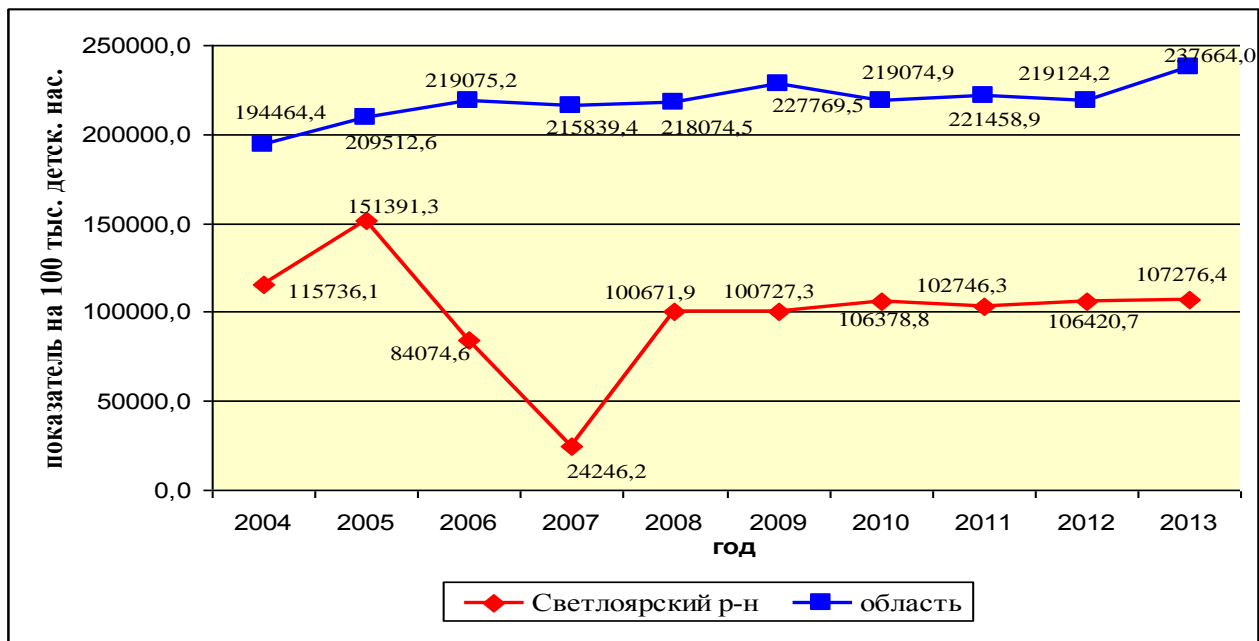


Рис. 11. Динамика показателя общей заболеваемости детского населения Светлоярского района и Волгоградской области в 2004-2013 гг.

Следует отметить, что *превышают областные значения* показатели заболеваемости *хроническим бронхитом* – 434,8 (7 ранговое место среди территорий области, включая гг. Волгоград, Волжский), *астмой, астматическим статусом* – 884,2 на 100 тыс. дет.нас. (7 место) показатели в районе.

За последний год в районе отмечается *рост показателей по ряду нозологий*: болезни крови (+69,6%), болезни глаза и его придаточного аппарата (+7,5%), болезни органов дыхания (+7,8%), травмы, отравления и другие последствия внешних причин (+23,8%).

В структуре общей заболеваемости детского населения района в 2013 г. ведущие ранговые места занимают болезни органов дыхания (75,3%), болезни органов пищеварения (4,3%), болезни глаза и его придаточного аппарата (3,5%), болезни нервной системы (2,9%), отдельные состояния, возникающие в перинатальном периоде (2,3%).

В 2013 г. показатель *общей заболеваемости подростков* (15-17 лет) в Светлоярском районе составил 118344,2 на 100 тыс. подр. населения, что в 1,6 раза ниже среднеобластного. Район находится на 27 месте среди территорий Волгоградской области (включая гг. Волгоград и Волжский) (в 2012 г. – 26 место) (рис. 12).

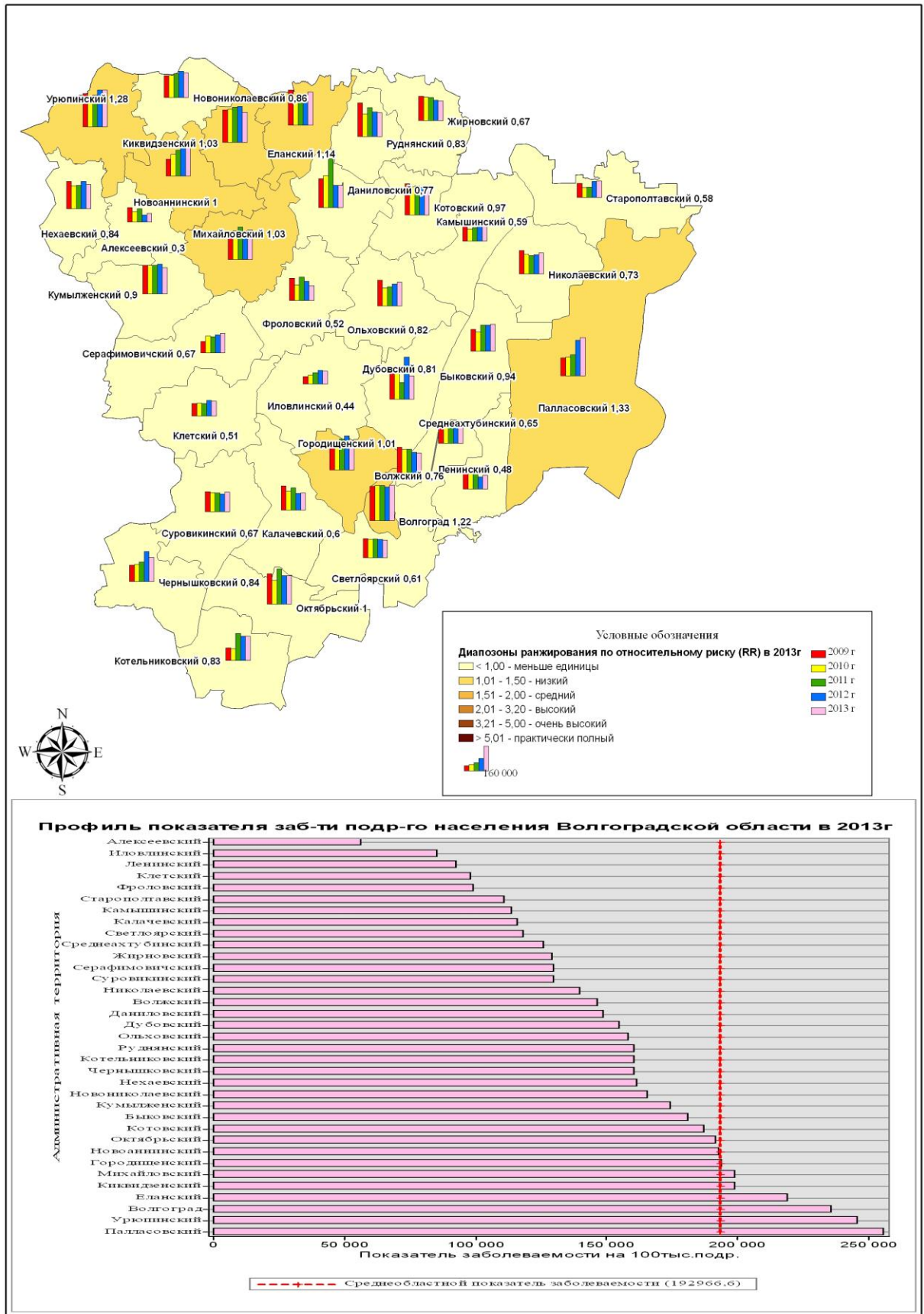


Рис. 12. Ранжирование территорий Волгоградской области по показателю общей заболеваемости подросткового населения (2013 г.), динамика показателя за период 2009-2013 гг.

За период 2012-2013 гг. отмечается убыль показателя общей заболеваемости подростков на 4,5%, что совпадает со среднеобластной динамикой. За период 2004-2013 гг. темп убыли составил -5,6%. За последние пять лет данный показатель в районе снизился на 8,3% (рис.13). На протяжении анализируемого периода показатели общей заболеваемости подростков ниже среднеобластных показателей.

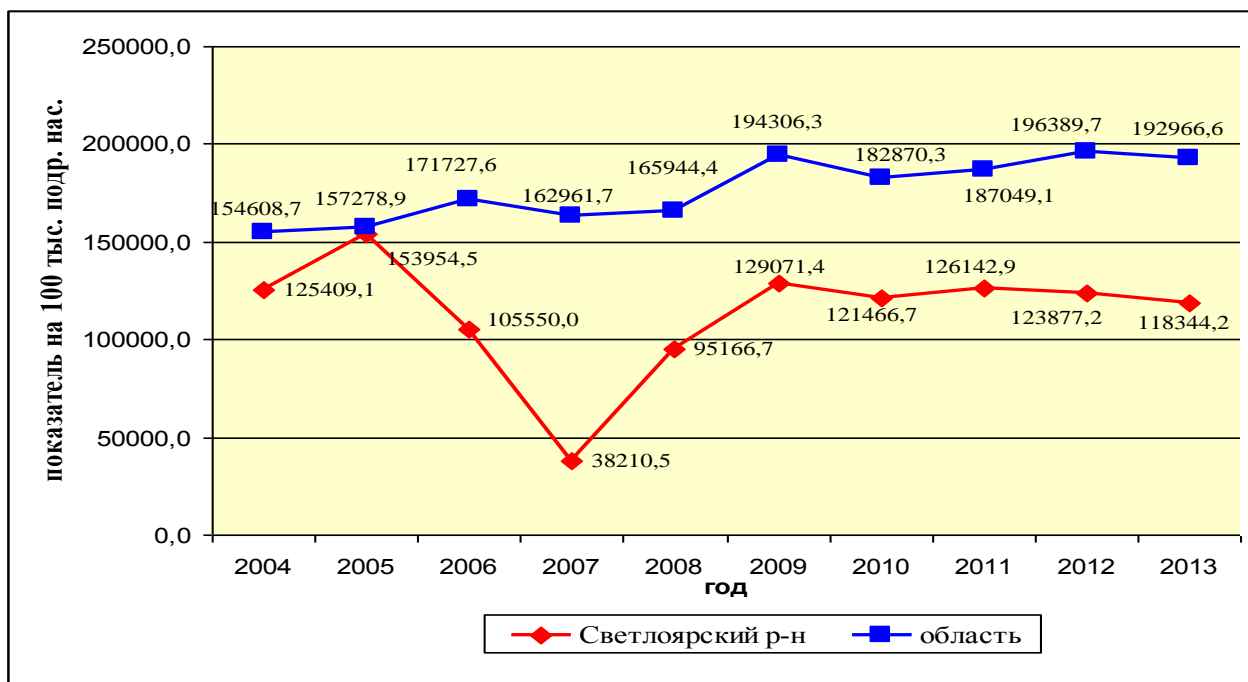


Рис. 13. Динамика показателя общей заболеваемости подросткового населения Светлоярского района и Волгоградской области в 2004-2013 гг.

Однако, по *отдельным нозологиям* в данной возрастной группе в 2013 г. наблюдаются *превышения среднеобластных значений*: *болезни нервной системы* - 10633,1 на 100 тыс. подр. нас. (12 ранговое место среди территорий области); *астма и астматический статус* - 2597,4 на 100 тыс. подр. нас. (1 ранговое место). По данным группам нозологий отмечается за период 2012-2013 гг. *прирост заболеваемости* +39,3% и +11,9% соответственно.

В *структуре общей заболеваемости подросткового населения* района в 2013 г. ведущие ранговые места занимают следующие группы болезней: первое место – болезни органов дыхания (49,5%), второе – болезни органов пищеварения (12,2%), третье – болезни мочеполовой системы (11%), четвертое – болезни нервной системы (9%), пятое – болезни глаза и его придаточного аппарата (5,8%). По сравнению с предыдущим годом структура заболеваемости данного возрастного контингента остается прежней.

Показатель *общей заболеваемости взрослого населения* (18 лет и старше) в Светлоярском районе в 2013 г. составил 97759,1 на 100 тыс. взрослого населения, что меньше среднеобластного в 1,3 раза. В 2013 г. район занимает 15 ранговое место среди территорий области (в 2012 г. – 10 место) (рис. 14).

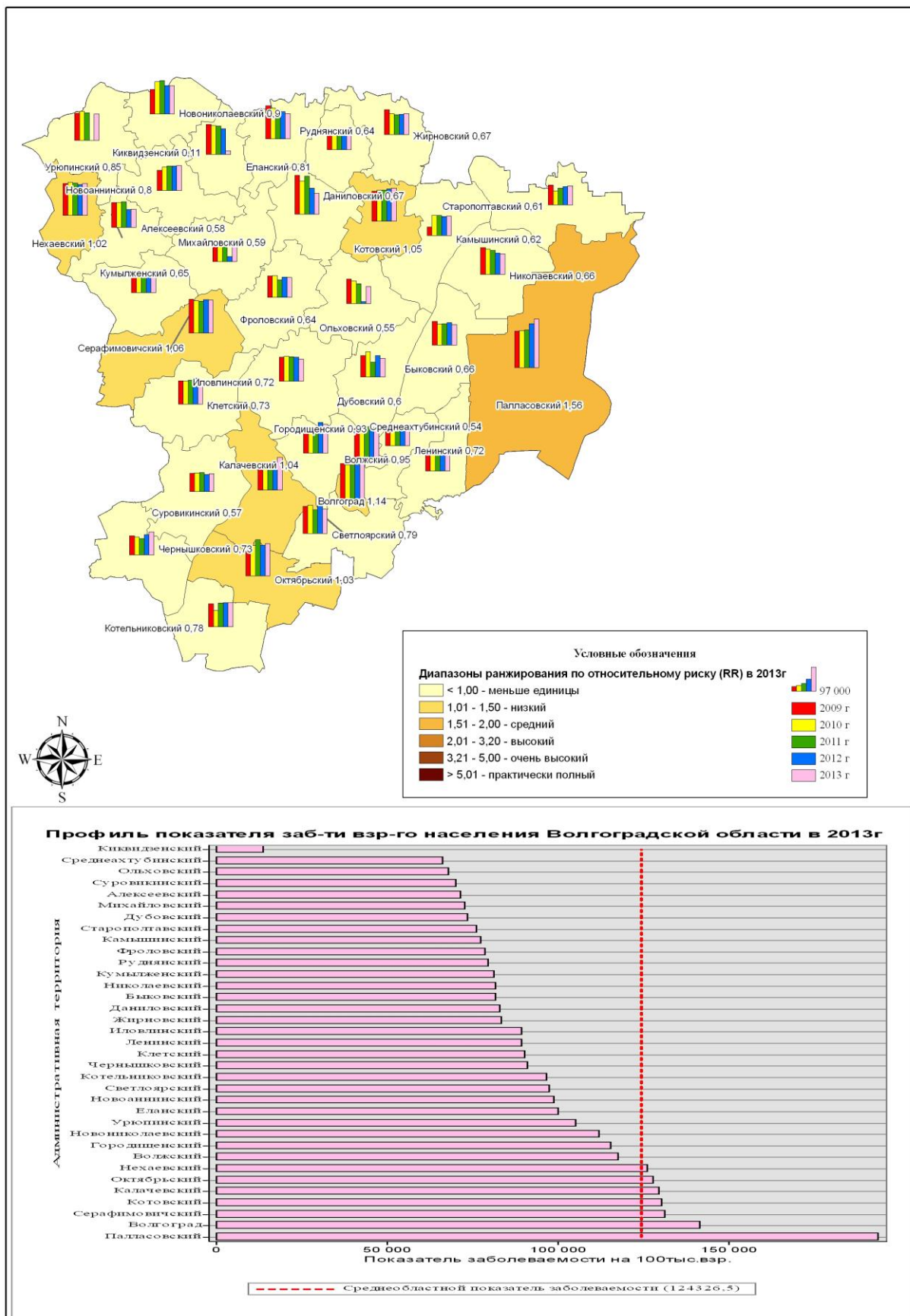


Рис. 14. Ранжирование территорий Волгоградской области по показателю общей заболеваемости взрослого населения (2013 г.), динамика показателя за период 2009-2013 гг.

Положительными аспектами являются снижение уровня общей заболеваемости взрослого населения района (-12,4%) по сравнению с 2012 г., а также то, что значения данного показателя ниже среднеобластных значений на протяжении ряда лет.

За период 2004-2013 гг. показатель вырос на 12%, а за 2009-2013 гг. – снизился на 9%. За последние десять лет минимальное значение показателя определялось в 2004 г., максимальное – в 2007 г. (рис.15).

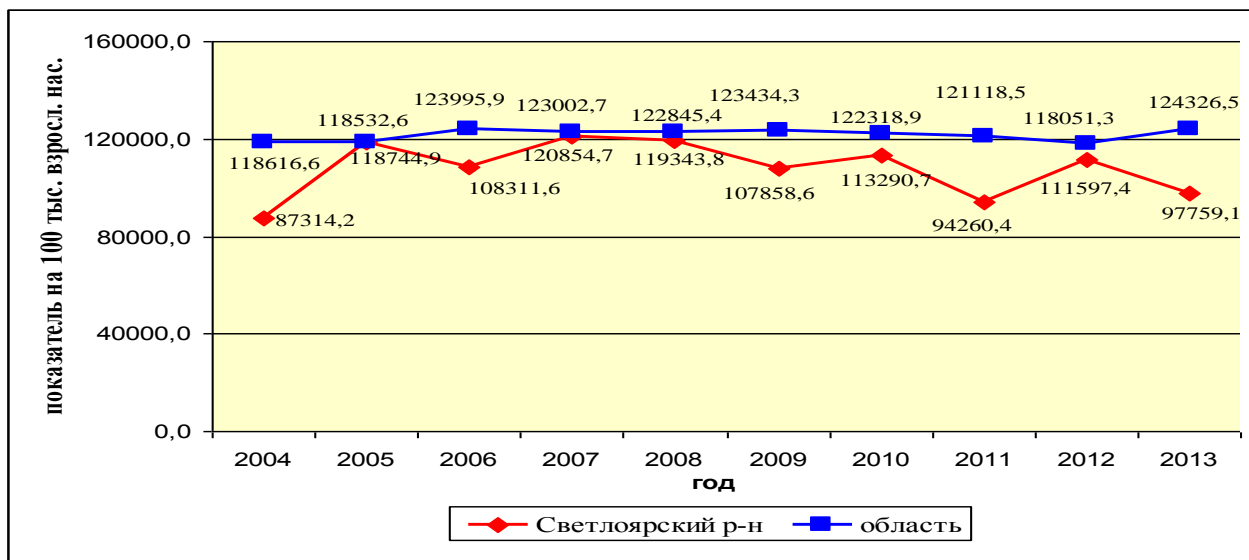


Рис. 15. Динамика общей заболеваемости взрослого населения Светлоярского района и Волгоградской области в 2004-2013 гг.

Однако, в 2013 г. в районе *превышает среднеобластные показатели общая заболеваемость болезнями эндокринной системы – 6428,9 на 100 тыс. взр. нас. (13 ранговое место); болезнями системы кровообращения – 35247,0 на 100 тыс. взр. нас. (6 место); болезнями органов дыхания – 16528,1 на 100 тыс. взр. нас. (6 место); болезнями органов пищеварения – 12343,5 на 100 тыс. взр. нас. (6 место).*

На протяжении ряда лет *показатели общей заболеваемости взрослого населения района болезнями органов дыхания и пищеварения выше областных в 1,1-1,7 раза (рис. 16, 17).*

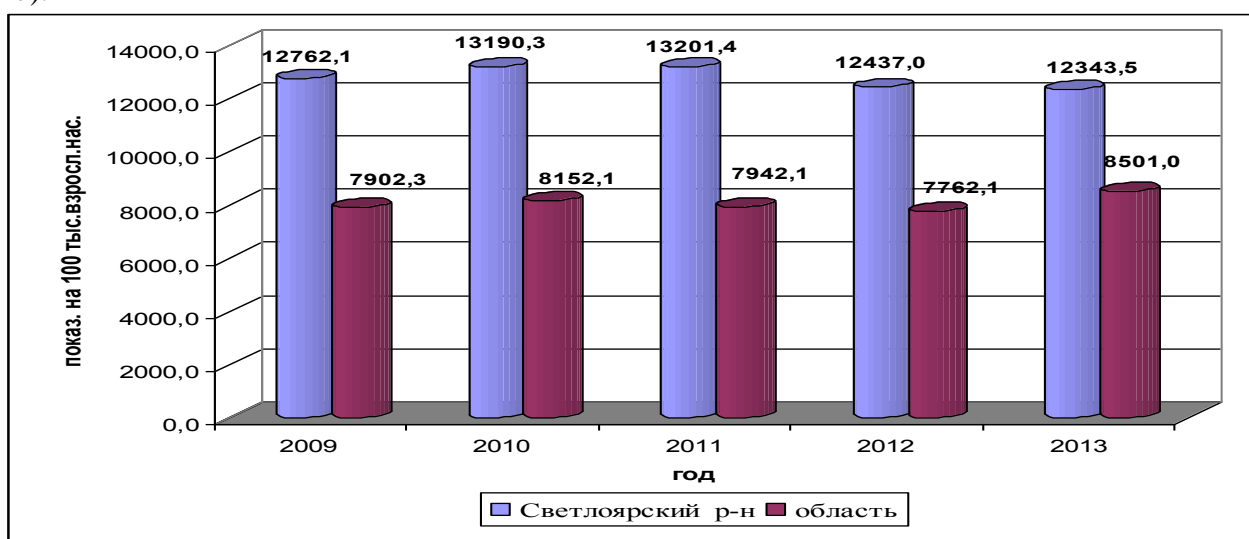


Рис. 16. Динамика показателя общей заболеваемости взрослого населения Светлоярского района и Волгоградской области болезнями органов пищеварения в 2009-2013 гг.

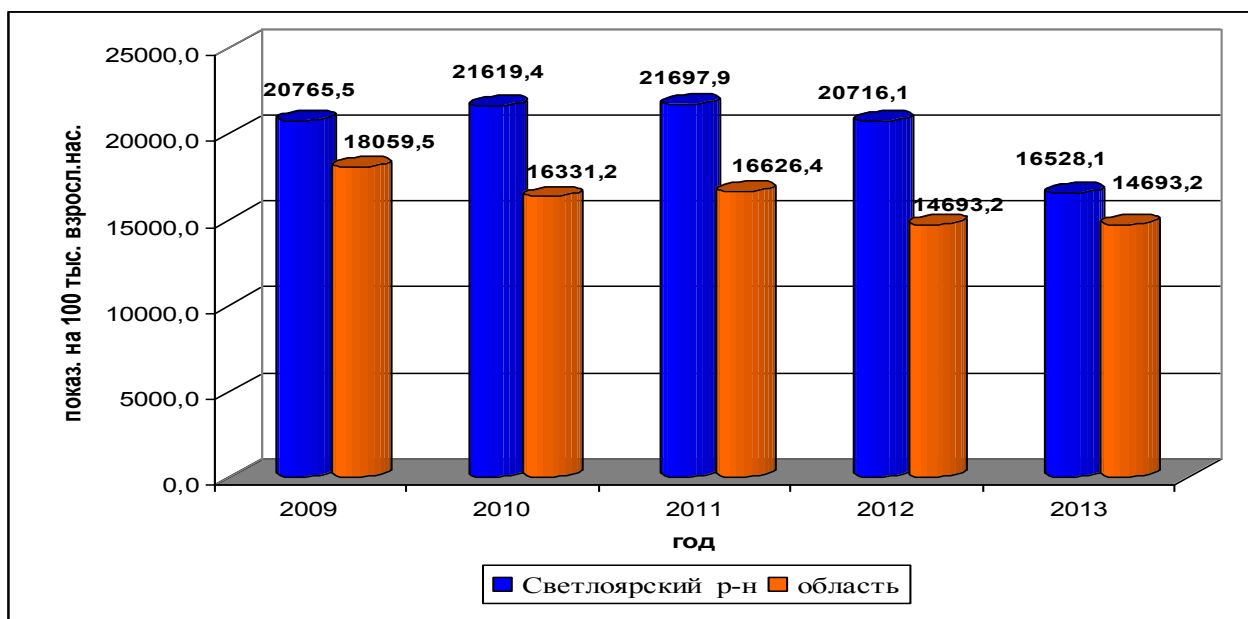


Рис. 17. Динамика показателя общей заболеваемости взрослого населения Светлоярского района и Волгоградской области болезнями органов дыхания в 2009-2013 гг.

В структуре общей заболеваемости взрослого населения района в 2013 г. лидирующие места занимают болезни системы кровообращения (36,1%), болезни органов дыхания (16,9%), болезни органов пищеварения (12,6%), болезни мочеполовой системы (10,3%), болезни эндокринной системы и нарушения обмена веществ (6,6%). По сравнению с предыдущим годом на первых ранговых местах остаются те же нозологические группы.

2.2. Первичная заболеваемость населения по контингентам дети, подростки, взрослые

Показатель *первичной заболеваемости детского населения* Светлоярского района в 2013 г. составил 92520,7 на 100 тыс. дет.нас., ранговое место среди территорий области – 29 (в 2012 г. - 30) (рис. 18).

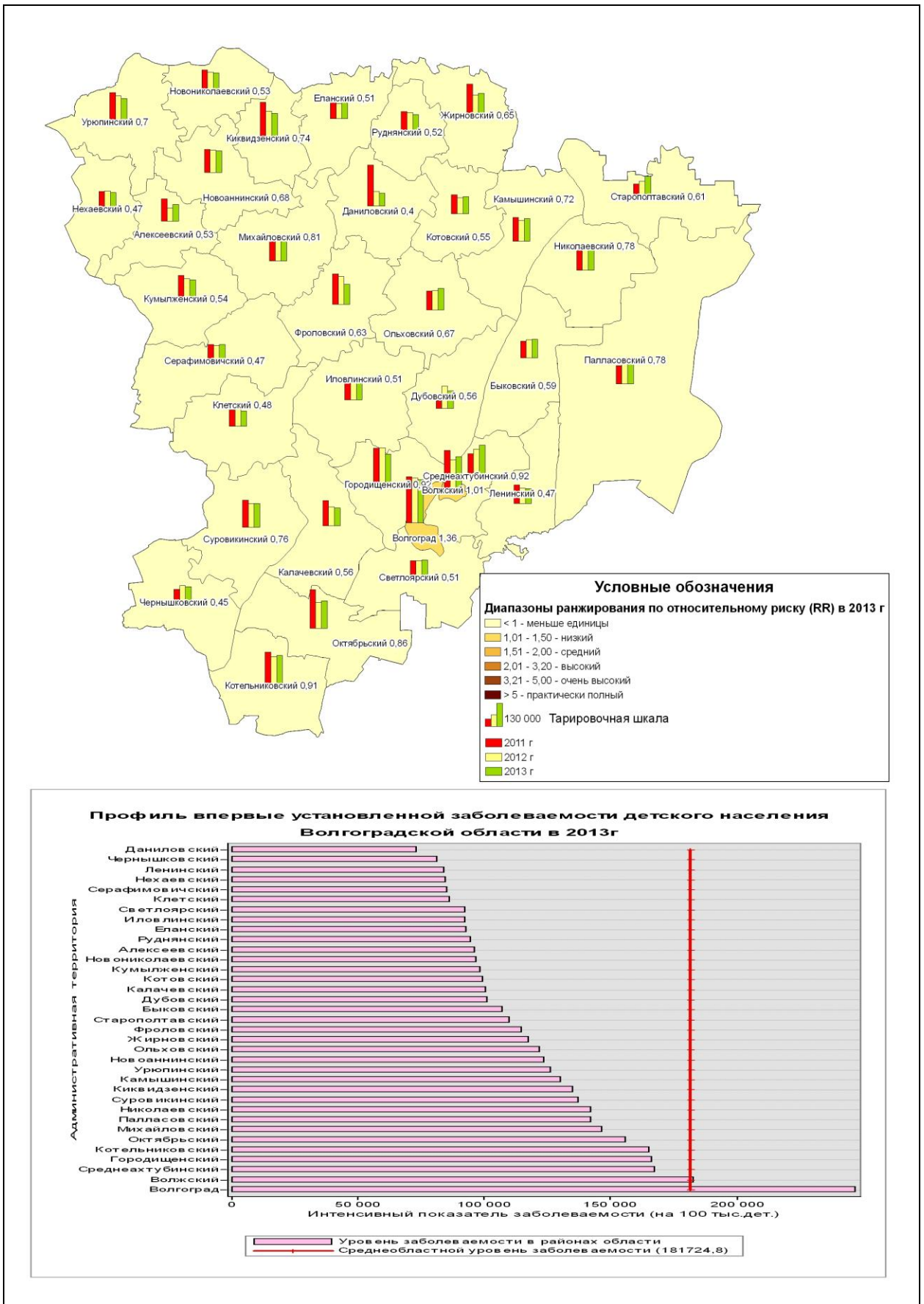


Рис. 18. Ранжирование территорий Волгоградской области по показателю первичной заболеваемости детского населения (2013 г.), динамика показателя за период 2011-2013 гг.

За период 2012-2013 гг. показатель первичной заболеваемости у возрастного контингента 0-14 лет вырос на +5,1%. За период 2009-2013 гг. прирост показателя составил +8,6%. За период 2004-2013 гг. отмечается снижение показателя на 5%. Весь анализируемый период данный показатель в районе значительно ниже среднеобластного (рис. 19).

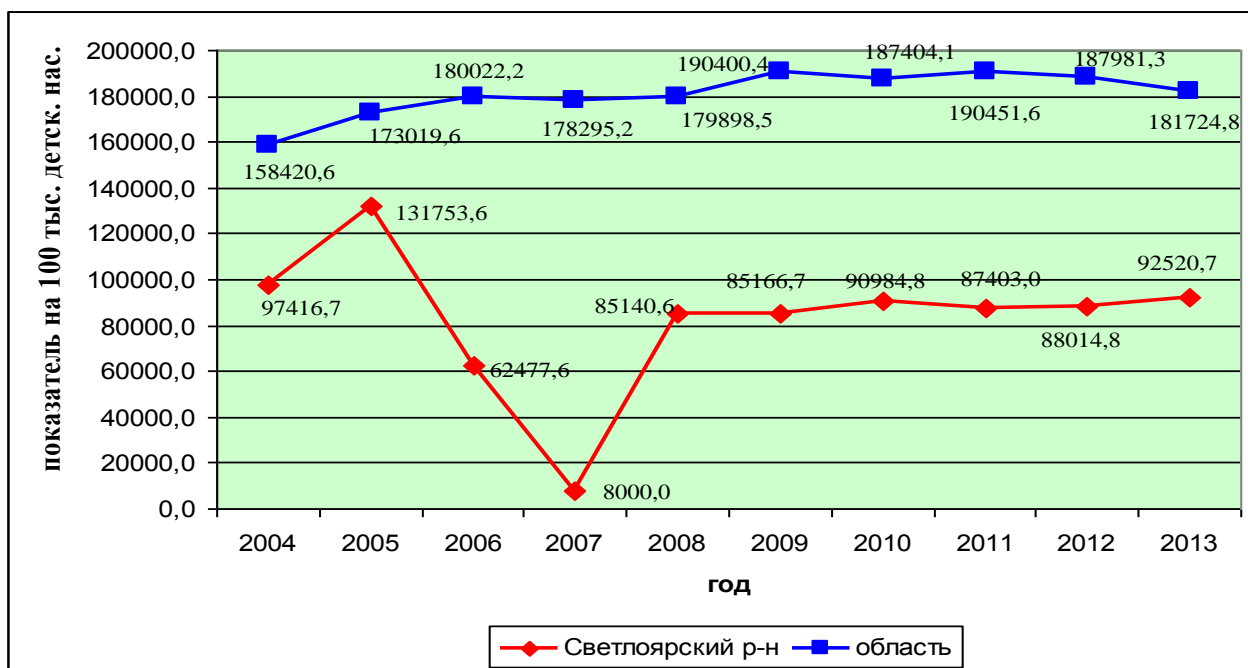


Рис. 19. Динамика показателя первичной заболеваемости детского населения Светлоярского района и Волгоградской области в 2004-2013 гг.

Как и в предыдущие годы, в 2013 г. *превышают среднеобластные значения* показатели первичной заболеваемости детского населения района *астмой* – 144,9 на 100 тыс. детск. нас. (5 ранговое место среди территорий области).

За период 2012-2013 гг. *отмечен прирост первичной заболеваемости детского контингента болезнями крови и кроветворных органов (+89,7%); болезнями органов дыхания (+8,6%); кожи и подкожной клетчатки (+145,8%); врожденными пороками развития, деформациями (+29,2%);* травмами и другими последствиями внешних причин (+23,8%).

Динамика показателей первичной заболеваемости детского населения Светлоярского района (включая отдельные нозологии) за период 2011-2013 гг. представлена в табл.3.

Таблица 3

Первичная заболеваемость детского населения Светлоярского района за период 2011-2013 гг.

Классы, формы болезней	Показатель на 100 000 детского населения по годам			темп прироста /убыли 2013/2011, %	темп прироста /убыли 2013/2012, %
	2011 г.	2012 г.	2013 г.		
Всего	87403,0	88014,8	92520,7	+5,9	+5,1
В том числе :					
Некоторые инфекционные и паразитарные болезни	1656,7	1667,9	1449,5	-12,5	-13,1
Новообразования	89,6	-	-	-	-
Болезни крови и кроветворных органов	238,8	428,0	811,7	+239,9	+89,7

- анемии	223,9	354,2	782,7	+249,6	+121,0
Болезни эндокринной системы, нарушения обмена веществ	104,5	929,9	608,8	+482,6	-34,5
- ожирение	59,7	132,8	101,5	+70,0	-23,6
- сахарный диабет	14,9	44,3	29,0	+94,6	-34,5
Психические расстройства и расстройства поведения	1223,9	413,3	14,5	-98,8	-96,5
Болезни нервной системы	1268,7	1225,1	1217,6	-4,0	-0,6
Болезни глаза и его придаточного аппарата	2701,5	2701,1	2768,5	+2,5	+2,5
Болезни уха и сосцевидного отростка	134,3	295,2	202,9	+51,1	-31,3
Болезни системы кровообращения	522,4	575,6	579,8	+11,0	+0,7
Болезни органов дыхания	72164,2	71896,7	78069,3	+8,2	+8,6
- хронические болезни миндалин и аденоидов	134,3	118,1	101,5	-24,4	-14,1
- бронхит хронический и неуточн., эмфизема	44,8	73,8	14,5	-67,6	-80,4
- аллергический ринит (поллиноз)	1298,5	103,3	333,4	-74,3	+222,8
Болезни органов пищеварения	2313,4	1963,1	2014,8	-12,9	+2,6
- язва желудка и 12-перстной кишки	-	-	29,0	-	-
- гастрит и дуоденит	343,3	103,3	43,5	-87,3	-57,9
Болезни костно-мышечной системы	313,4	310,0	202,9	-35,3	-34,6
Болезни мочеполовой системы	1253,7	1313,7	1217,6	-2,9	-7,3
Болезни кожи и подкожной клетчатки	2791,0	29,5	72,5	-97,4	+145,8
Врожденные аномалии (пороки развития)	313,4	280,4	362,4	-15,6	+29,2
Отдельные состояния, возникающие в перинатальном периоде	164,2	3601,5	2493,1	+1418,3	-30,8
Травмы, отравления и др. последствия внешних причин	149,3	339,5	420,4	+181,6	+23,8

В структуре первичной заболеваемости детского населения района в 2013 г. ведущие ранговые места представлены болезнями органов дыхания (84,4%), болезнями глаза и его придаточного аппарата (3,0%), отдельными состояниями, возникающими в перинатальном периоде (2,7%), болезнями органов пищеварения (2,2%), некоторыми инфекционными и паразитарными заболеваниями (1,6%).

Показатель *первичной заболеваемости подросткового населения* Светлоярского района в 2013 г. составил 66396,1 на 100 тыс. подр. нас. Ранговое место района среди территорий области – 31 (в 2012 г. – 25) (рис.20).

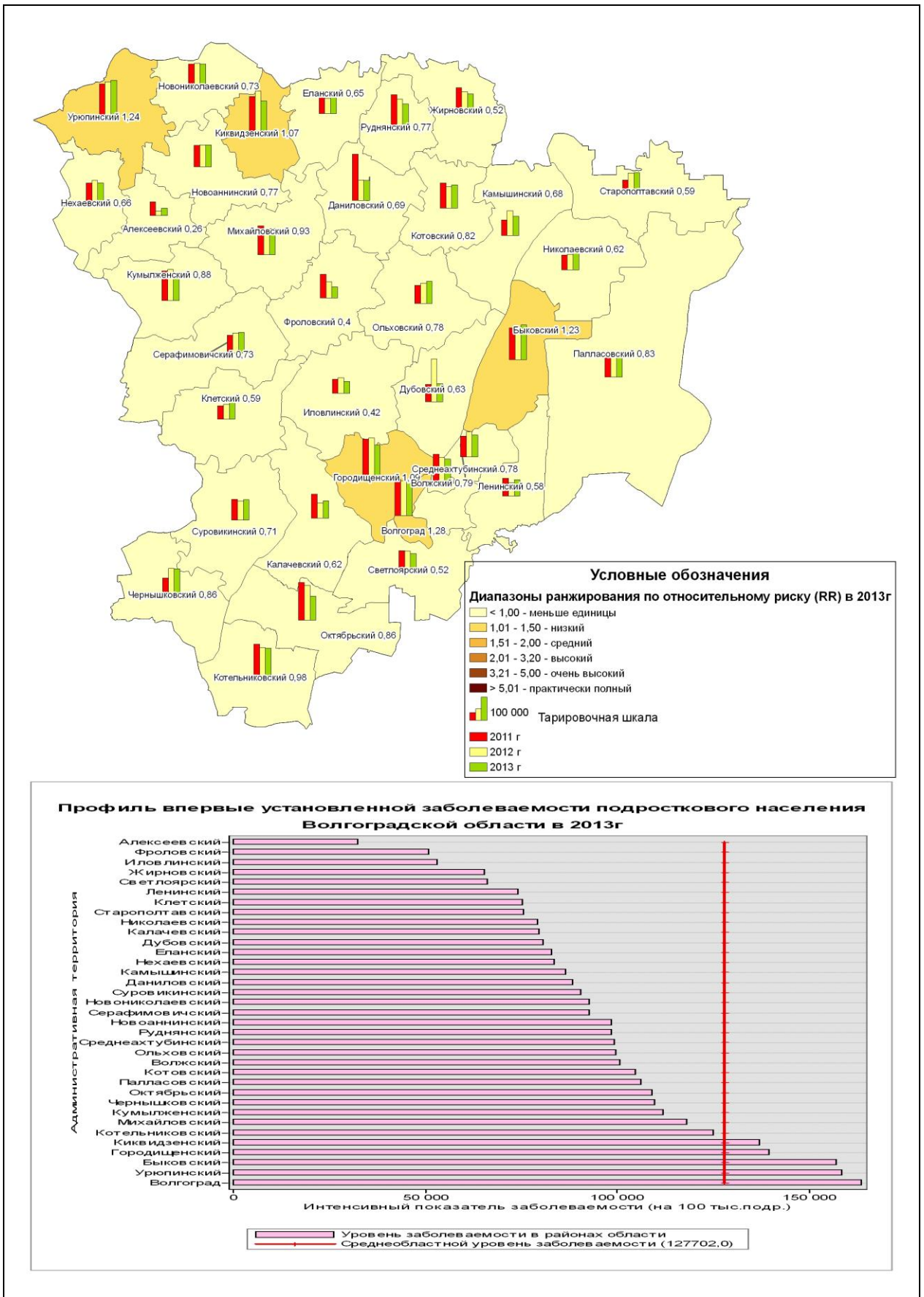


Рис. 20. Ранжирование территорий Волгоградской области по показателю первичной заболеваемости подросткового населения (2013 г.), динамика показателя 2011-2013 гг.

За период 2012-2013 гг. отмечается убыль показателя на 14%. За период 2009-2013 гг. значения показателя снизились на 16%, а за последние десять лет - на 20%. Положительным является тот факт, что данный показатель в районе с 2006 г. стабильно ниже среднеобластного. Так, в 2013 г. эта разница составила 1,9 раза (рис. 21).

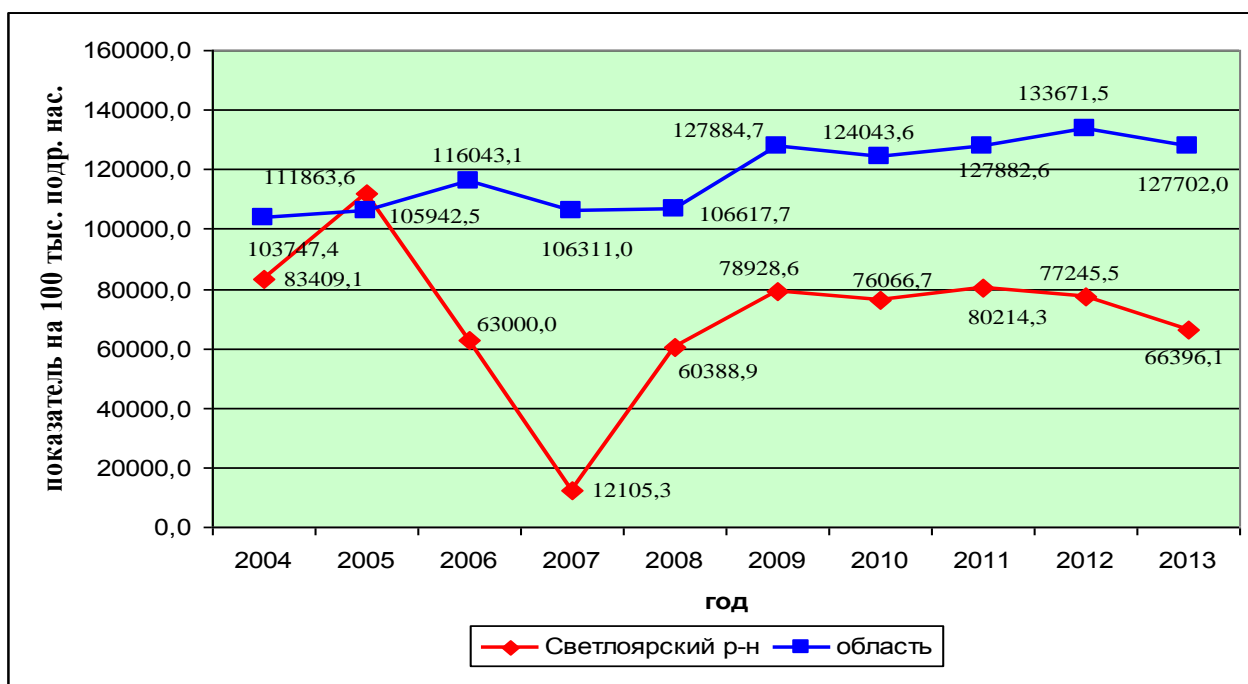


Рис. 21. Динамика показателя первичной заболеваемости подросткового населения Светлоярского района и Волгоградской области в 2004-2013 гг.

За период 2012-2013 гг. значения показателя первичной заболеваемости подросткового населения района снизились по всем группам нозологий, кроме болезней костно-мышечной системы (+153%).

Динамика показателей первичной заболеваемости подросткового населения Светлоярского района за период 2011-2013 гг. представлена в табл.4.

Таблица 4

**Первичная заболеваемость подросткового населения
Светлоярского района за период 2011-2013 гг.**

Классы, формы болезней	Показатель на 100 000 подросткового населения по годам			темп прироста /убыли 2013/2011, %	темп прироста /убыли 2013/2012, %
	2011 г.	2012 г.	2013 г.		
Всего	80214,3	77245,5	66396,1	-17,2	-14,1
В том числе :					
Некоторые инфекционные и паразитарные болезни	785,7	299,4	81,2	-89,7	-72,9
Новообразования	142,9	149,7	-	-	-
Болезни крови и кроветворных органов	-	-	81,2	-	-
Болезни эндокринной системы, нарушения обмена веществ	1785,7	1122,8	974,0	-45,5	-13,3
- ожирение	642,9	74,9	81,2	-87,4	+8,4
Психические расстройства и расстройства поведения	785,7	673,7	243,5	-69,0	-63,9
Болезни нервной системы	1000,0	1571,9	1866,9	+86,7	+18,8

Болезни глаза и его придаточного аппарата	4857,1	5015,0	4464,3	-8,1	-11,0
Болезни уха и сосцевидного отростка	642,9	74,9	81,2	-87,4	+8,4
Болезни системы кровообращения	1428,6	374,3	405,8	-71,6	+8,4
Болезни органов дыхания	57785,7	59805,4	53327,9	-7,7	-10,8
- бронхит хронический и неуточн., эмфизема	428,6	-	81,2	-81,1	-
- аллергический ринит (поллиноз)	214,3	299,4	324,7	+51,5	+8,5
Болезни органов пищеварения	4714,3	5239,5	1866,9	-60,4	-64,4
- гастрит и дуоденит	1071,4	2544,9	1055,2	-1,5	-58,5
Болезни костно-мышечной системы	642,9	224,6	568,2	-11,6	+153,0
Болезни мочеполовой системы	2000,0	1272,5	1136,4	-43,2	-10,7
Врожденные аномалии (пороки развития)	-	299,4	405,8	-	+35,5
Травмы, отравления и др. последствия внешних причин	1857,1	1047,9	646,4	-65,0	-38,0

В структуре первичной заболеваемости населения 15-17 лет Светлоярского района в 2013 г. на ведущих местах болезни органов дыхания (80,3%), болезни глаза (6,7%), болезни нервной системы (2,8%), болезни мочеполовой системы (1,7%), а также болезни эндокринной системы и нарушения обмена веществ (1,5%).

Показатель *первичной заболеваемости взрослого населения* в 2013 г. составил 63433,9 на 100 тыс. взросл. нас. Ранговое место среди территорий области – 2 (в 2012 г. – 1 место) (рис. 22).

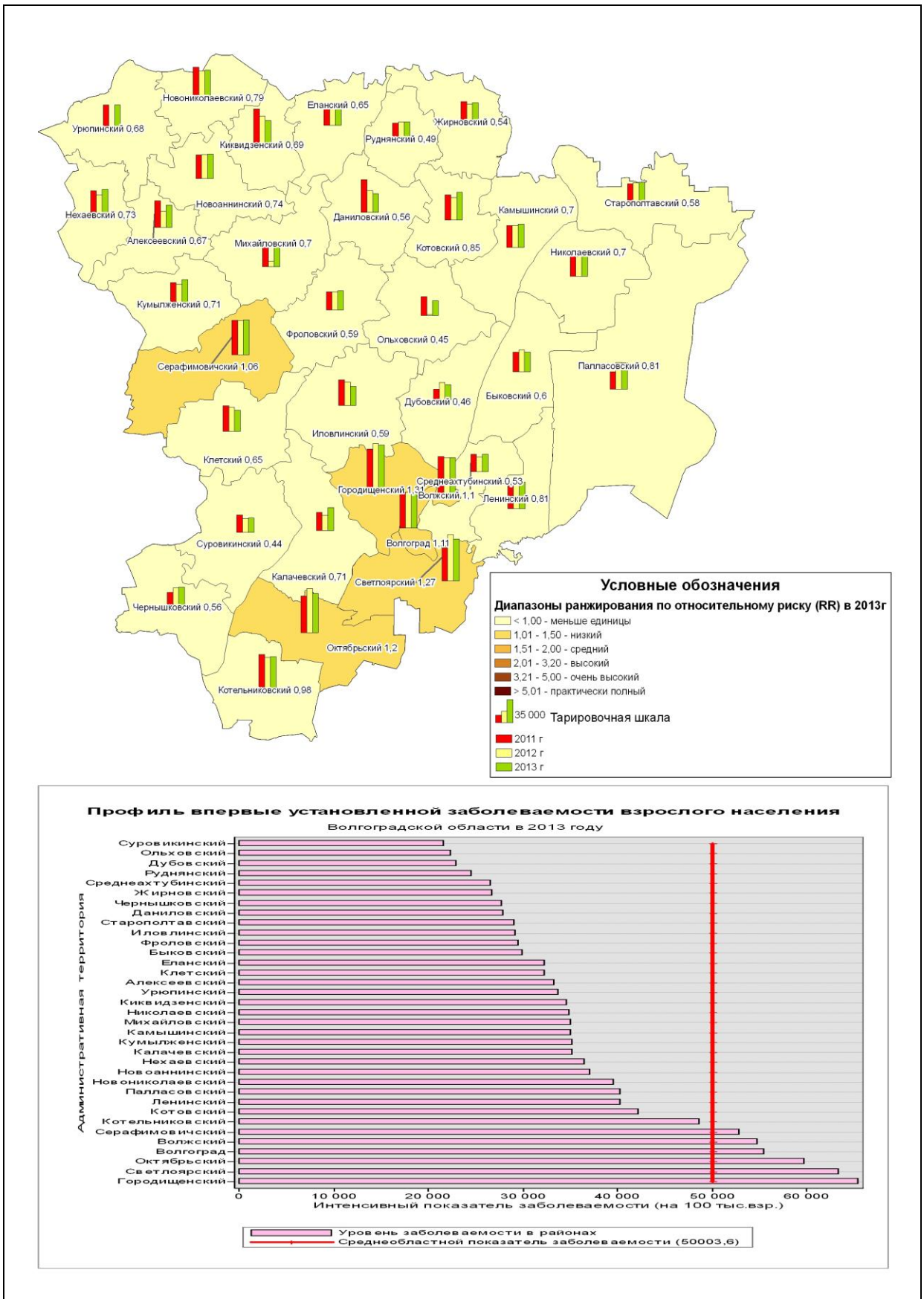


Рис. 22. Ранжирование территорий Волгоградской области по показателю первичной заболеваемости взрослого населения (2013 г.), динамика показателя 2011-2013 гг.

Значение показателя в 2013 г. выше среднеобластного в 1,3 раза. За период 2012-2013 гг. темп убыли данного показателя составил -10%. За период 2009-2013 гг. показатель снизился на 3% (рис. 23).

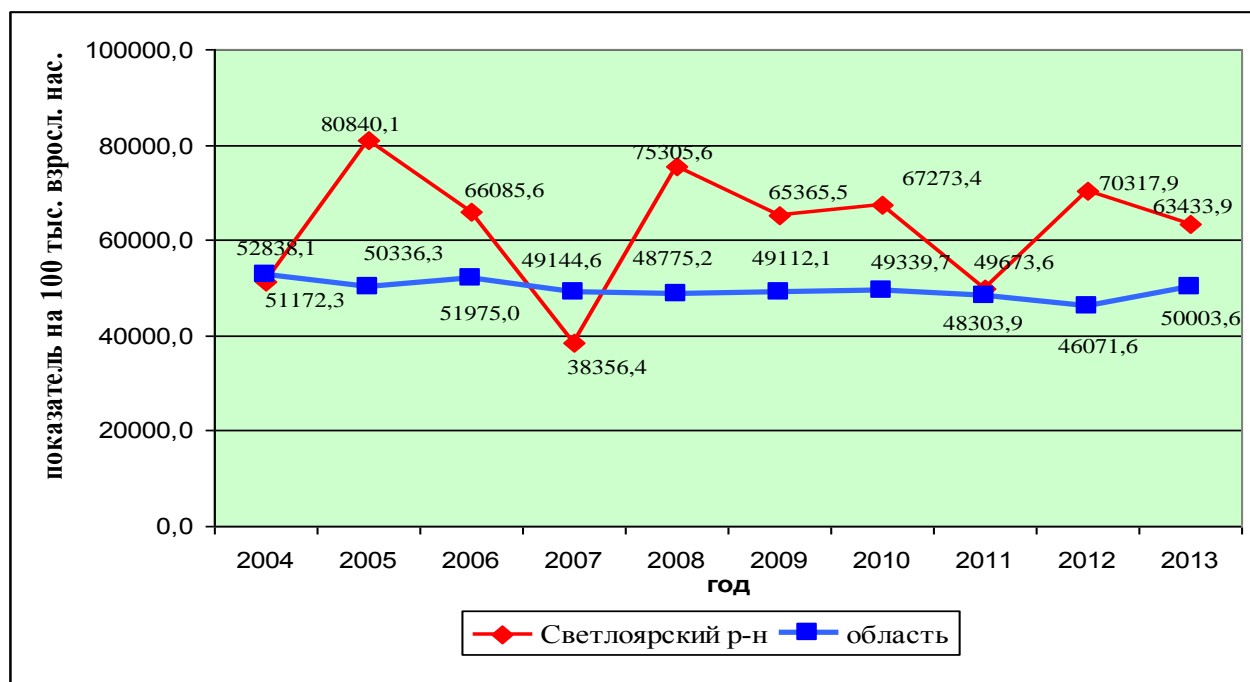


Рис. 23. Динамика показателя первичной заболеваемости взрослого населения Светлоярского района и Волгоградской области в 2004-2013 гг.

В 2013 г. превышает среднеобластные значения первичная заболеваемость взрослых Светлоярского района болезнями крови и кроветворных органов – 130,2 на 100 тыс. взросл. нас. (9 ранговое место среди территорий области); болезнями системы кровообращения – 25301,4 на 100 тыс. взросл. нас. (1 ранговое место); болезнями органов дыхания – 14818,2 на 100 тыс. взросл. нас. (4 место); болезнями органов пищеварения – 8566,3 на 100 тыс. взросл. нас. (3 место); болезнями глаза и придаточного аппарата – 4321,5 на 100 тыс. взросл. нас. (3 место).

Прирост за период 2012-2013 гг. отмечен по болезням эндокринной системы (+59,5%).

Динамика показателей первичной заболеваемости взрослого населения Светлоярского района (включая отдельные нозологии) за период 2011-2013 гг. представлена в табл.5.

Таблица 5

Первичная заболеваемость взрослого населения Светлоярского района за период 2011-2013 гг.

Классы, формы болезней	Показатель на 100 000 взрослого населения по годам			темп прироста /убыли 2013/2011, %	темп прироста /убыли 2013/2012, %
	2011 г.	2012 г.	2013 г.		
Всего	49673,6	70317,9	63433,9	+27,7	-9,8
В том числе :					
Некоторые инфекционные и паразитарные болезни	868,1	640,4	177,0	-79,6	-72,4
Новообразования	1704,9	1324,0	290,6	-83,0	-78,1
Болезни крови и кроветворных органов	121,5	109,5	130,2	+7,2	+18,9
- анемии	31,3	29,9	50,1	+60,1	+67,6

Болезни эндокринной системы, нарушения обмена веществ	357,6	295,3	470,9	+31,7	+59,5
- ожирение	31,3	13,3	6,7	-78,6	-49,6
- сахарный диабет	197,9	212,4	394,1	+99,1	+85,6
Психические расстройства и расстройства поведения	503,5	351,7	273,9	-45,6	-22,1
Болезни нервной системы	1173,6	83,0	150,3	-87,2	+81,1
Болезни глаза и его придаточного аппарата	3326,4	4828,1	4321,5	+29,9	-10,5
Болезни уха и сосцевидного отростка	131,9	119,5	110,2	-16,5	-7,8
Болезни системы кровообращения	2590,3	25182,5	25301,4	+876,8	+0,5
- болезни, характеризующиеся повышенным кровяным давлением	1149,3	8066,8	3927,5	+241,7	-51,3
Болезни органов дыхания	19711,8	19020,4	14818,2	-24,8	-22,1
- хронические болезни миндалин и аденоидов	10,4	-	143,6	+1280,8	-
- бронхит хронический и неуточн., эмфизема	38,2	29,9	30,1	-21,2	+0,7
- пневмонии	-	302,0	494,3	-	+63,7
Болезни органов пищеварения	9020,8	8554,6	8566,3	-5,0	+0,1
- язва желудка и 12-перстной кишки	52,1	39,8	66,8	+28,2	+67,8
- гастрит и дуоденит	66,0	59,7	63,5	-3,8	+6,4
Болезни костно-мышечной системы	795,1	693,5	698,0	-12,2	+0,7
Болезни мочеполовой системы	6083,3	4914,4	4024,3	-33,9	-18,1
Болезни кожи и подкожной клетчатки	996,5	919,2	915,1	-8,2	-0,5
Травмы, отравления и др. последствия внешних причин	583,3	1274,2	1299,1	+122,7	+2,0

В структуре первичной заболеваемости взрослого населения района в 2013 г. на первом месте – болезни системы кровообращения (40%), на втором - болезни органов дыхания (23,4%), на третьем – болезни органов пищеварения (13,5%), на четвертом – болезни глаза и его придаточного аппарата (6,8%), на пятом – болезни мочеполовой системы (6,3%).

При сравнении показателей первичной заболеваемости населения Светлоярского района и рассчитанных среднегодовых фоновых значений в 2013 г. отмечается превышение показателей в группах взрослого и детского населения (табл. б).

Таблица 6

Анализ динамики первичной заболеваемости населения Светлоярского района за период 2009-2013 гг. в разрезе возрастных групп

Первичная заболеваемость (на 100 тыс. нас.)					Фоновый уровень заболеваемости территории (на 100 тыс. нас.)	Сравнение 2013 г. с фоновым значением
2009 г.	2010 г.	2011 г.	2012 г.	2013 г.		
<i>Детское население (0-14 лет)</i>						
85166,7	90984,8	87403,0	88014,8	92520,7	86861,5	Выше на 6,5%

<i>Подростковое население (15-17 лет)</i>						
78928,6	76066,7	80214,3	77245,5	66396,1	73236,1	Ниже на 9%
<i>Взрослое население (18 лет и старше)</i>						
65365,5	67273,4	49673,6	70317,9	63433,9	59491,0	Выше на 6,6%

3. Состояние факторов внешней среды по данным социально-гигиенического мониторинга (СГМ)

3.1. Состояние атмосферного воздуха

Основными стационарными источниками загрязнения атмосферного воздуха в Светлоярском районе являются прежде всего предприятия химической и нефтеперерабатывающей промышленности, а также пруды-накопители южного промышленного узла г. Волгограда.

Исследования атмосферного воздуха лабораторией ФБУЗ «Центр гигиены и эпидемиологии» проводились в мониторинговых точках наблюдения, установленных в р.п. Светлый Яр и пос. Б. Чапурники, с 2012 г. – только в пос. Б. Чапурники. Исследования проводились по 6 ингредиентам: диоксид азота, диоксид серы, оксид углерода, взвешенные вещества, хлористый водород, аммиак. Полученные данные за период 2011-2013 гг. представлены в таблице 9.

Таблица 7

Результаты исследования атмосферного воздуха Светлоярского района по программе социально-гигиенического мониторинга в 2011-2013 гг.

Точка контроля	2011 г.			2012 г.			2013 г.		
	Кол-во проб	из них >ПДК	% проб >ПДК	Кол-во проб	из них >ПДК	% проб >ПДК	Кол-во проб	из них >ПДК	% проб >ПДК
Р.п. Светлый Яр, перекр. ул. Сидорова-Дружбы	144	1	0,7	-	-	-	-	-	-
Р.п. Большие Чапурники, МДОУ «Золотой петушок»	288	3	1,0	288	1	0,3	288	2	0,7

В 2011-2012 гг. превышения были зафиксированы по диоксиду азота, в 2013 г. - по диоксиду азота и взвешенным веществам (до 5ПДК).

Кроме того, за состоянием атмосферного воздуха в районе ежегодно с марта проводятся наблюдения **Волгоградским центром по гидрометеорологии и мониторингу окружающей среды (пост № 39)**. Контролируется содержание диоксида серы, гидрохлорида, диоксида азота, сероводорода, фенола, аммиака.

Динамика загрязнения в 2013 г. атмосферного воздуха на посту наблюдения № 39 р.п. Светлый Яр (ул. Спортивная,5) представлена на рисунке 24.

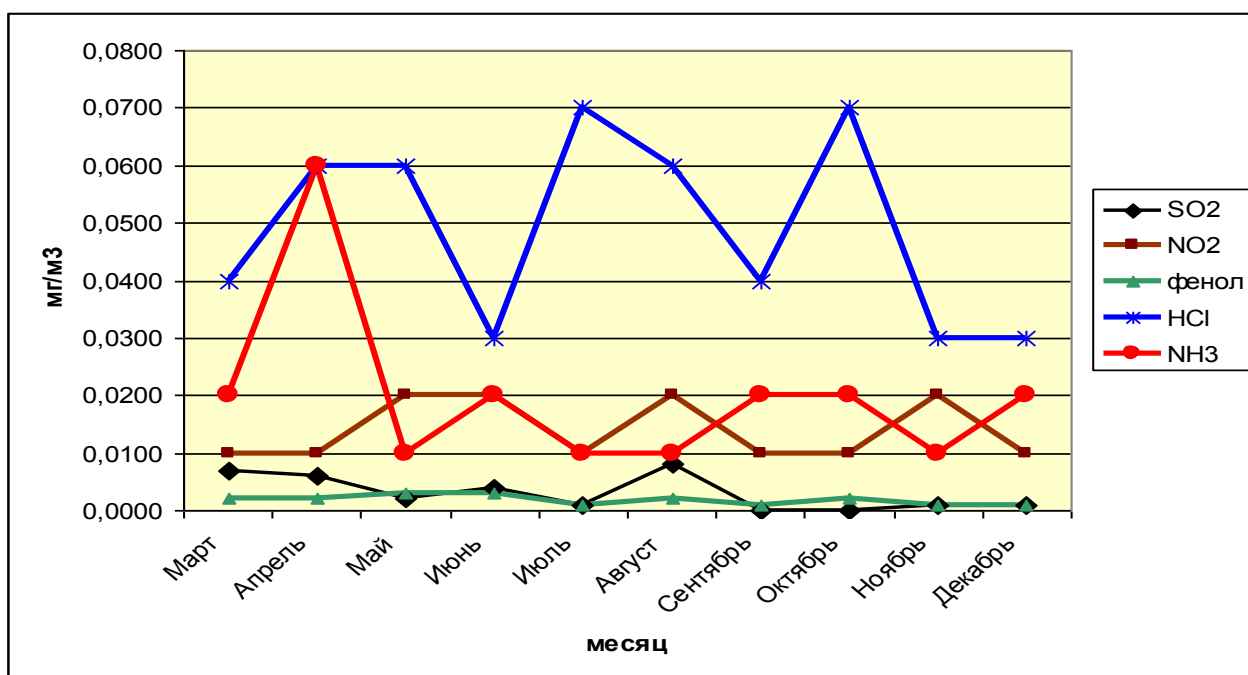


Рис. 24. Динамика загрязнения атмосферного воздуха (среднемесячные концентрации) в 2013 г. на посту наблюдения № 39 р.п. Светлый Яр

В течение 2013 г. превышения нормативов отмечались по гидрохлориду (до 5 ПДК_{max раз}), и единичное – свыше 5 ПДК_{max раз} - по аммиаку. В предыдущие годы превышения нормативных значений регистрировались по фенолу и гидрохлориду.

За последние три года, а также за период 2012-2013 гг. на данном посту наблюдения снизился процент проб, превышающих ПДК_{max раз} (табл. 8).

Таблица 8

**Данные исследований атмосферного воздуха
Волгоградского центра по гидрометеорологии и мониторингу окружающей среды
на посту № 39 р.п. Светлый Яр за период 2011-2013 гг.**

2011 г.			2012 г.			2013 г.		
Исследовано проб всего	Из них >ПДК	% проб >ПДК	Исследовано проб всего	Из них >ПДК	% проб >ПДК	Исследовано проб всего	Из них >ПДК	% проб >ПДК
2028	59	2,9	1697	18	1,1	1562	10	0,6
<i>В том числе:</i>								
фенол 402	20	5,0	375	4	1,1	291	-	-
гидрохлорид 402	39	9,7	375	14	3,7	291	9	3,1
аммиак 402	-	-	218	-	-	242	1	0,4

Все загрязняющие атмосферный воздух вещества в большей или меньшей степени оказывают отрицательное влияние на здоровье человека, попадая в организм

преимущественно через систему дыхания. Сочетанное воздействие нескольких веществ, продолжительность и интенсивность воздействия, индивидуальные показатели здоровья - все эти факторы играют роль в формировании характера и тяжести последствий воздействия атмосферных загрязнителей.

Длительное хроническое воздействие атмосферных загрязнителей в малых концентрациях может, прежде всего, приводить к снижению защитных сил организма, что проявляется в повышении общей заболеваемости, понижении работоспособности. Наиболее чувствительные к воздействию атмосферных загрязнителей – детское население, пожилые люди, лица, страдающие хроническими заболеваниями. Загрязняющие вещества, обнаруживаемые в атмосферном воздухе Светлоярского района в повышенных концентрациях (хлористый водород, фенол, аммиак), имеют способность, прежде всего, воздействовать на органы дыхания, что может увеличивать частоту заболеваемости респираторными инфекциями, усугублять течение хронических неспецифических заболеваний бронхолегочной системы, утяжелять сердечно-сосудистые заболевания.

3.2. Состояние питьевой воды централизованного водоснабжения по данным СГМ

В государственной системе наблюдений за состоянием здоровья населения и среды обитания, их анализа и оценки важнейшим звеном является контроль за качеством питьевой воды.

Лабораторный контроль осуществлялся ежемесячно в течение года в р.п. Светлый Яр (ЦРБ) и п. Большие Чапурники (МДОУ д/с «Золотой петушок»).

При проведении анализа результатов мониторинга учитывались такие показатели как количество проб, не соответствующих гигиеническим нормативам по санитарно-химическим, микробиологическим, паразитологическим показателям, а также был рассчитан показатель суммарного химического загрязнения воды ($K_{\text{вода}}$).

За отчетный период выявлено однократное превышение ПДК по содержанию железа в с. Большие Чапурники. Положительным является факт отсутствия превышений гигиенических нормативов по исследованным паразитологическим и микробиологическим показателям за последние годы (табл.9).

Таблица 9

**Исследование питьевой воды Светлоярского района
в рамках программы социально-гигиенического мониторинга в 2011-2013 гг.**

Показатели	2011 год		2012 год		2013 год	
	Всего проб	Из них не соотв. нормативам	Всего проб	Из них не соотв. нормативам	Всего проб	Из них не соотв. нормативам
Санитарно-химические	24	-	22	-	24	1
Микробиологические	24	-	20	-	24	-
Паразитологические	24	-	22	-	24	-

Оценить степень загрязнения питьевой воды химическими веществами и определить комплексную антропогенную нагрузку на окружающую среду позволяет показатель химического загрязнения воды $K_{\text{вода}}$ (вычисляется по сумме отношений фактических концентраций каждого из присутствующих в питьевой воде веществ к их ПДК).

Динамика показателя суммарного химического загрязнения питьевой воды в мониторинговых точках Светлоярского района представлена в таблице 10.

Наибольшее значение $K_{\text{вода}}$ в 2013 г. получено в п. Большие Чапурники. За последний год и трехлетний период этот показатель имеет тенденцию к увеличению в обеих мониторинговых точках района.

Таблица 10

Показатель суммарного химического загрязнения воды ($K_{\text{вода}}$) в Светлоярском районе по данным СГМ в 2011-2013 гг.

Точка контроля	2011 г.	2012 г.	2013 г.
р.п. Светлый Яр (Светлоярская ЦРБ)	0,92	0,81	1,13
п. Большие Чапурники, ДООУ д/с «Золотой петушок»	1,03	0,87	1,15

3.3. Состояние почвы

Для проведения социально-гигиенического мониторинга территории важно получение объективных данных о состоянии окружающей среды. В этой системе исследования почвы особенно актуальны, т.к. она – индикатор многолетних природных процессов, и её состояние – это результат длительного воздействия разнообразных источников загрязнения.

Мониторинговые точки контроля почвы утверждены приказом руководителя Управления Роспотребнадзора по Волгоградской области в р.п. Светлый Яр (в районе перекрестка ул. Сидорова и ул. Дружбы) и в п. Большие Чапурники (МДОУ д/с «Золотой Петушок»).

Исследования почвы в данных точках осуществлялись лабораторией ФБУЗ «Центр гигиены и эпидемиологии в Волгоградской области» в теплый период года. Поводилось определение санитарно-химических (свинец, кадмий, медь, цинк, никель, ртуть, мышьяк, рН, ДДТ, ГХЦГ), микробиологических (индекс БГКП, энтерококков, патогенная флора) и паразитологических показателей (яйца гельминтов).

В 2011-2012 гг. все исследованные пробы соответствовали нормативным значениям. В 2013 г. в р.п. Большие Чапурники было выявлено превышение гигиенических нормативов по индексу БГКП и энтерококков. Данные по контролю почвы за последние три года представлены в таблице 11.

Таблица 11

Исследование почвы Светлоярского района в рамках программы социально-гигиенического мониторинга в 2011-2013 гг.

Показатели	2011 год		2012 год		2013 год	
	Всего проб	Из них не соотв. нормативам	Всего проб	Из них не соотв. нормативам	Всего проб	Из них не соотв. нормативам
Санитарно-химические	12	-	12	-	12	-
Микробиологические	12	-	12	-	12	1
Паразитологические	12	-	12	-	12	-

Индексы БГКП и энтерококков являются косвенным показателем, характеризующим интенсивность биологической нагрузки на почву, в частности - ее фекального загрязнения.

Для оценки химического загрязнения почвы были использованы суммарные показатели загрязнения Z_c и $K_{\text{почвы}}$. $K_{\text{почвы}}$ определялся как сумма коэффициентов концентраций отдельных компонентов загрязнения (частное от деления фактического содержания веществ в почве на его предельно допустимую концентрацию (или ОДК)); Z_c рассчитан как сумма отношения фактического содержания каждого определяемого вещества в почве (мг/кг) к его фоновому значению.

Полученные значения данных показателей в районе за период 2011-2013 гг. представлены в таблице 12. В 2013 г. более высокие показатели Z_c и $K_{\text{почвы}}$ получены в р.п. Светлый Яр. Категория почв на территории района оценивается по суммарному показателю Z_c как допустимая (значение показателя менее 16).

Таблица 12

**Значения суммарных показателей загрязнения почвы (Z_c , $K_{\text{почвы}}$)
в Светлоярском районе за период 2011-2013 гг.**

Точка отбора	2011 г.		2012 г.		2013 г.	
	Z_c	$K_{\text{почвы}}$	Z_c	$K_{\text{почвы}}$	Z_c	$K_{\text{почвы}}$
Светлый Яр; Ул. Сидорова – ул. Дружбы	1,57	0,48	3,53	0,48	2,66	0,82
С. Большие Чапурники; д/с Золотой Петушок	2,02	0,67	2,26	0,23	0,35	0,11

Выводы:

Проведение социально-гигиенического мониторинга по базовым критериям общественного здоровья позволяет делать выводы о санитарно-эпидемиологическом благополучии населения, прогнозировать основные тенденции его развития на данной территории.

В Светлоярском районе имеются положительные демографические тенденции: показатель рождаемости превышает среднеобластные значения, имеет место превышение рождаемости над смертностью, наблюдается снижение показателя младенческой смертности за последние пять лет.

Положительным является тот факт, что показатели общей и первичной заболеваемости всех возрастных групп населения района стабильно ниже среднеобластных.

Однако, несмотря на имеющиеся положительные тенденции, на территории района имеются и проблемные вопросы.

Численность населения района сокращается, показатель общей смертности в районе за последний год вырос на 1,7%, превысив среднеобластное значение, показатель рождаемости снизился на 0,4%, младенческая смертность выросла на 2,1%. За последний год наблюдается рост смертности от трех ведущих нозологических групп: болезней системы кровообращения, злокачественных новообразований, травм и других последствий воздействия внешних факторов. В 2013 г. отмечаются превышения

среднеобластных показателей смертности от болезней системы кровообращения, болезней органов дыхания и травм, отравлений, несчастных случаев.

Последние пять лет показатели общей заболеваемости взрослого населения (старше 18 лет) болезнями органов дыхания и пищеварения выше среднеобластных в 1,1-1,7 раза. Выше среднеобластных значений в 2013 г. первичная заболеваемость детей астмой, взрослых – болезнями системы кровообращения, органов дыхания и пищеварения.

При гигиенической оценке факторов среды обитания следует отметить, что важной проблемой остается загрязнение химическими веществами атмосферного воздуха на территории района: на протяжении ряда лет фиксируются случаи превышения ПДК_{max} раз гидрохлорида, фенола, диоксида азота, в 2013 г. зарегистрировано однократное превышение 5ПДК_{max} раз по аммиаку.

Для своевременного снижения или устранения вредного воздействия на организм человека веществ, загрязняющих атмосферный воздух, в рамках защиты загрязнения воздушного бассейна необходимы меры конструктивно-технологического, санитарно-технического характера, планировочного характера охватывающие в данном случае, прежде всего, стационарные источники. Мероприятия, направленные на снижение выбросов загрязняющих веществ должны включать экологизацию технологических процессов, (при необходимости совершенствование или замену технологического и пылегазоочистного оборудования) крупных промышленных предприятий южного промышленного узла г.Волгограда – источников загрязнения атмосферы, недопущение нарушения технологических процессов, утилизацию на предприятии уловленных вредных веществ; контроль за выбросами вредных веществ и качественным состоянием атмосферного воздуха. Требуется неотложного решения и проблема образования и накопления отходов производства в прудах-накопителях, которые также являются важными источниками загрязнения атмосферы в Светлоярском районе.

Данные медико-социальные проблемы и улучшение качества среды обитания возможно решить при комплексном подходе органов всех уровней законодательной и исполнительной власти, учреждений здравоохранения, по разработке, принятию и внедрению управленческих решений.

Термины и определения

Показатель (коэффициент) рождаемости - показывает, сколько человек рождается в течение календарного года в среднем на каждую 1000 человек наличного населения.

Общий показатель (коэффициент) смертности - показывает, сколько человек умирает в течение календарного года в среднем на каждую 1000 человек наличного населения.

Показатель (коэффициент) младенческой смертности показывает число умерших детей в возрасте до 1 года на 1000 родившихся живыми за год.

Общая заболеваемость (распространенность) частота всех имеющихся среди населения заболеваний, как впервые выявленных в данном календарном году, так и зарегистрированных в предыдущие годы, по поводу которых больной вновь обратился за медицинской помощью в данном году (в расчете на 100000 населения).

Первичная заболеваемость (впервые выявленная) - частота новых, нигде ранее не учтенных и впервые в данном календарном году выявленных среди населения заболеваний (в расчете на 100000 населения).